

Informacja dyrektora ZPR-S o działalności placówki oraz wnioski ze sprawowanego nadzoru pedagogicznego



w I sem. roku szkolnego 2015/2016

Organizacja placówki

Ośrodki

Szkoły

ZPR-S

MOS

MOW

Gimnazjum
nr 3

Gimnazjum
nr 2

Ilość miejsc – 60

MOS – 36

MOW – 24

3
grupy

Klasy
I, II, III

2
grupy

Klasy
I, II

Pracownicy

31

- nauczyciele

3

- administracja

4

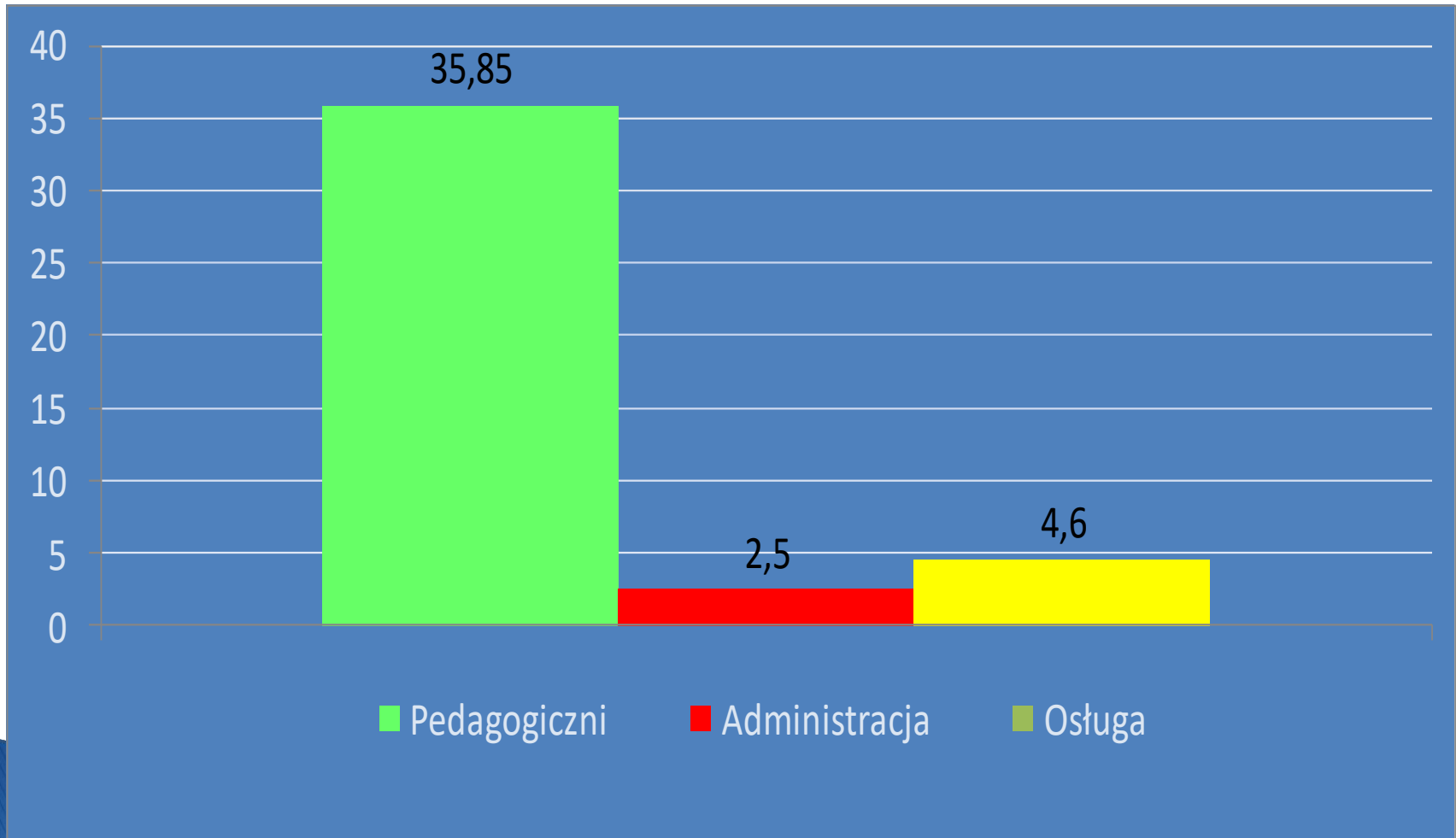
- obsługa

Zmiany w zatrudnieniu

- ▶ Od 1 września 2015 r
 - ❑ Zatrudniono 3 nowych wychowawców na pełny etat (dwóch w MOW i jeden w MOS)
 - ❑ Wychowawca MOW (pełniący również funkcję nauczyciela w gimnazjach) przebywał na długotrwałym zwolnieniu lekarskim , a obecnie na urlopie wychowawczym
- ▶ Z końcem roku 2015 na emeryturę przeszedł sekretarz ZPR-S, jego stanowisko powierzono obecnemu referentowi
- ▶ Od 1.01.2016 r. wychowawca MOW przebywa na półrocznym urlopie dla poratowania zdrowia, w związku z tym zatrudniono nowego wychowawcę na czas zastępstwa
- ▶ W styczniu ogłoszono konkurs na stanowisko referenta



Pracownicy w przeliczeniu na etaty – łącznie – 42,95 zgodnie z arkuszem organizacji pracy



Kadra pedagogiczna



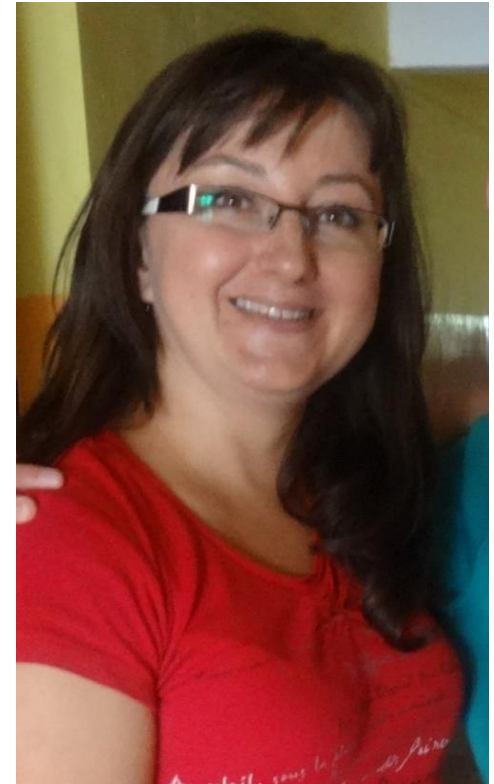
Dyrektor



Wicedyrektor

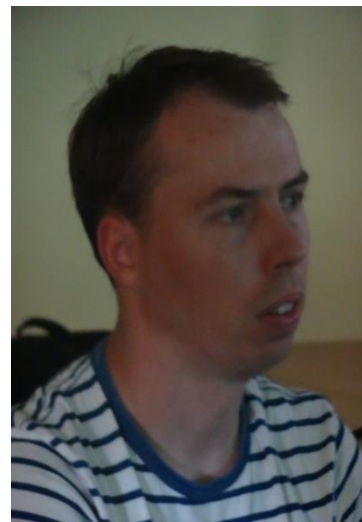


Pedagodzy



Psycholodzy

Nauczyciele



Wychowawcy MOS

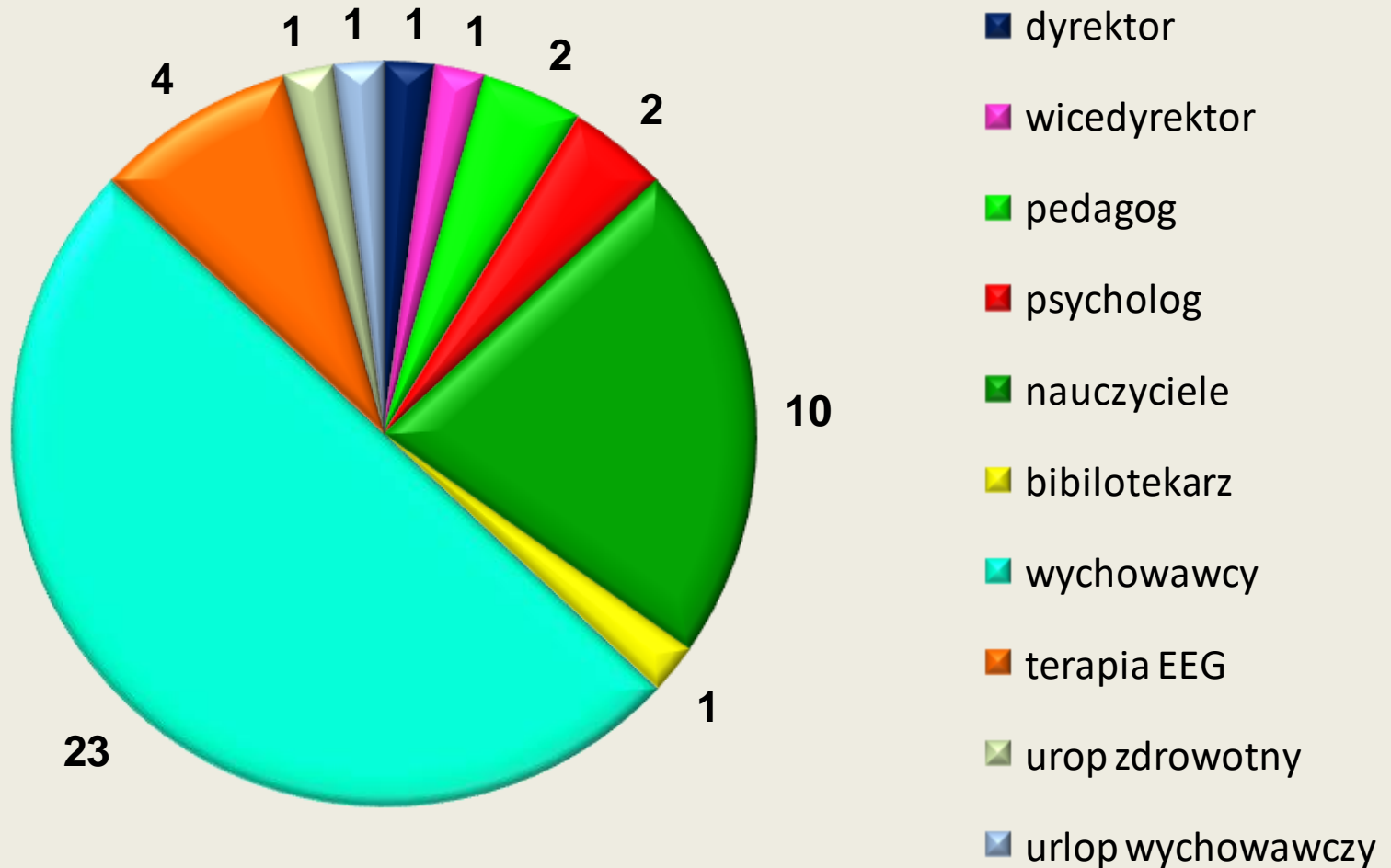


Wychowawcy MOW



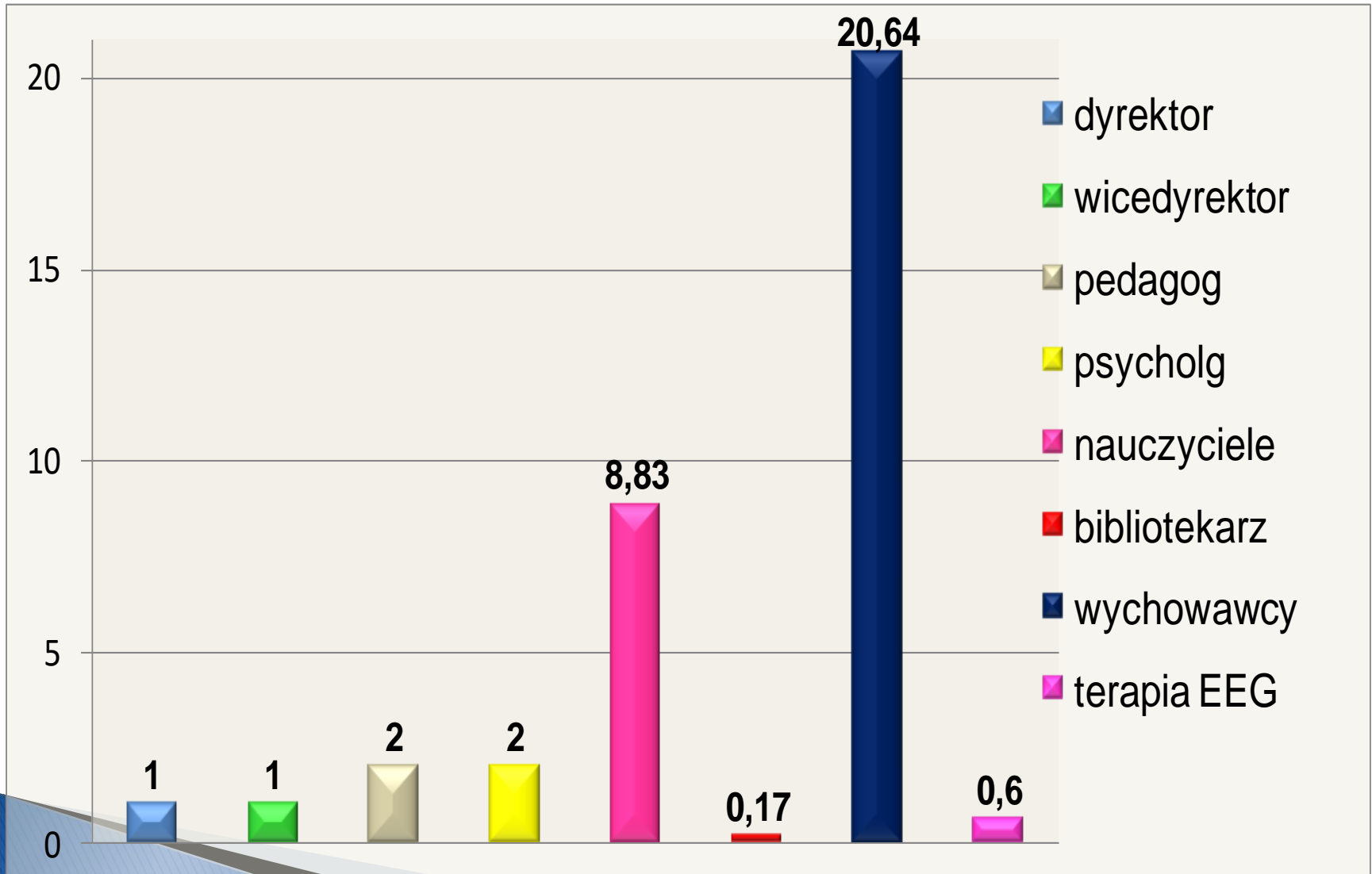
Kadra Pedagogiczna

w przeliczeniu na osoby – razem 31



Kadra pedagogiczna

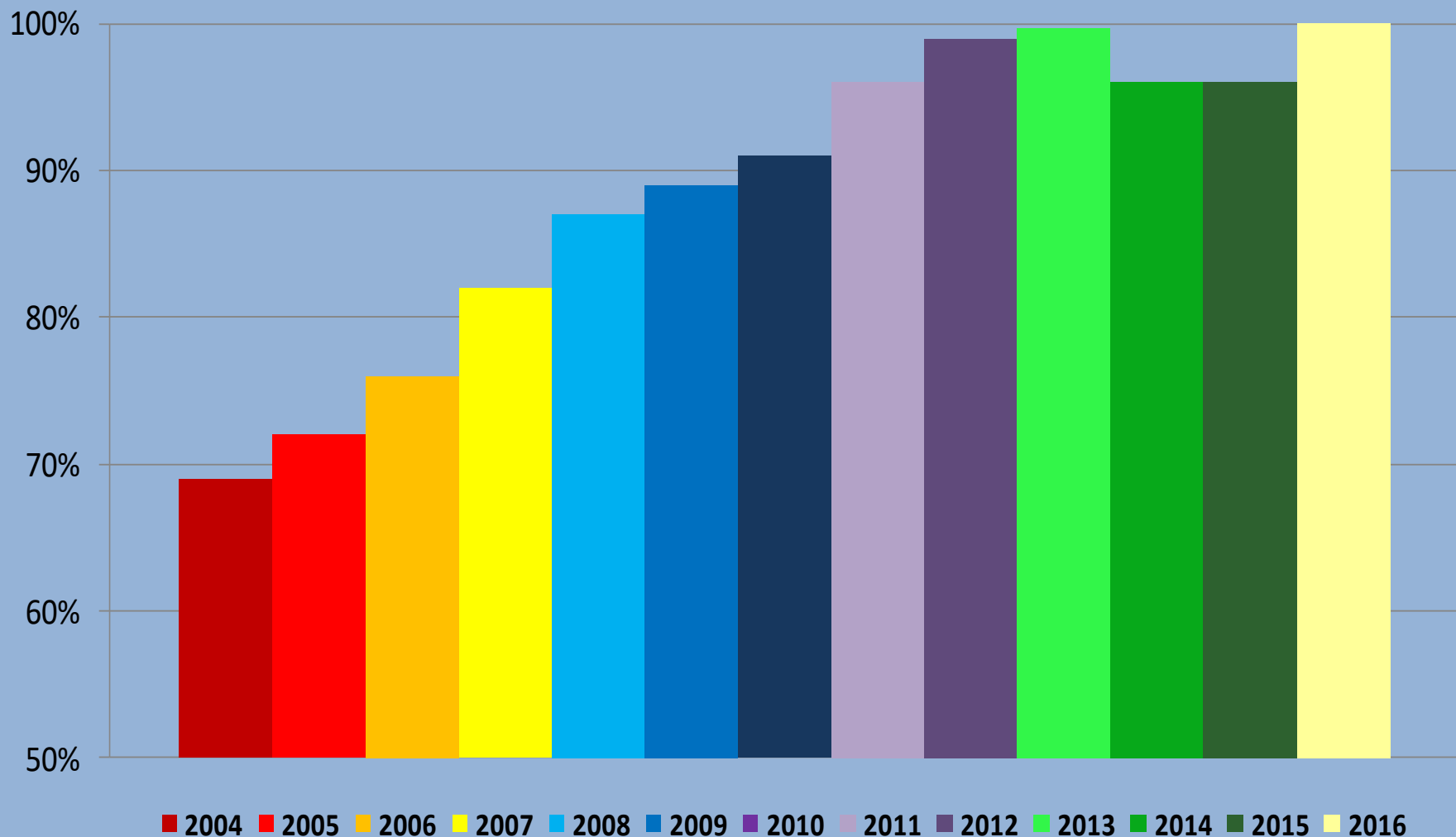
w przeliczeniu na etaty wg arkusza organizacji pracy



**Wszyscy nauczyciele
posiadają pełne
kwalifikacje nauczycieli**



Uzupełnianie kwalifikacji przez nauczycieli na przestrzeni lat

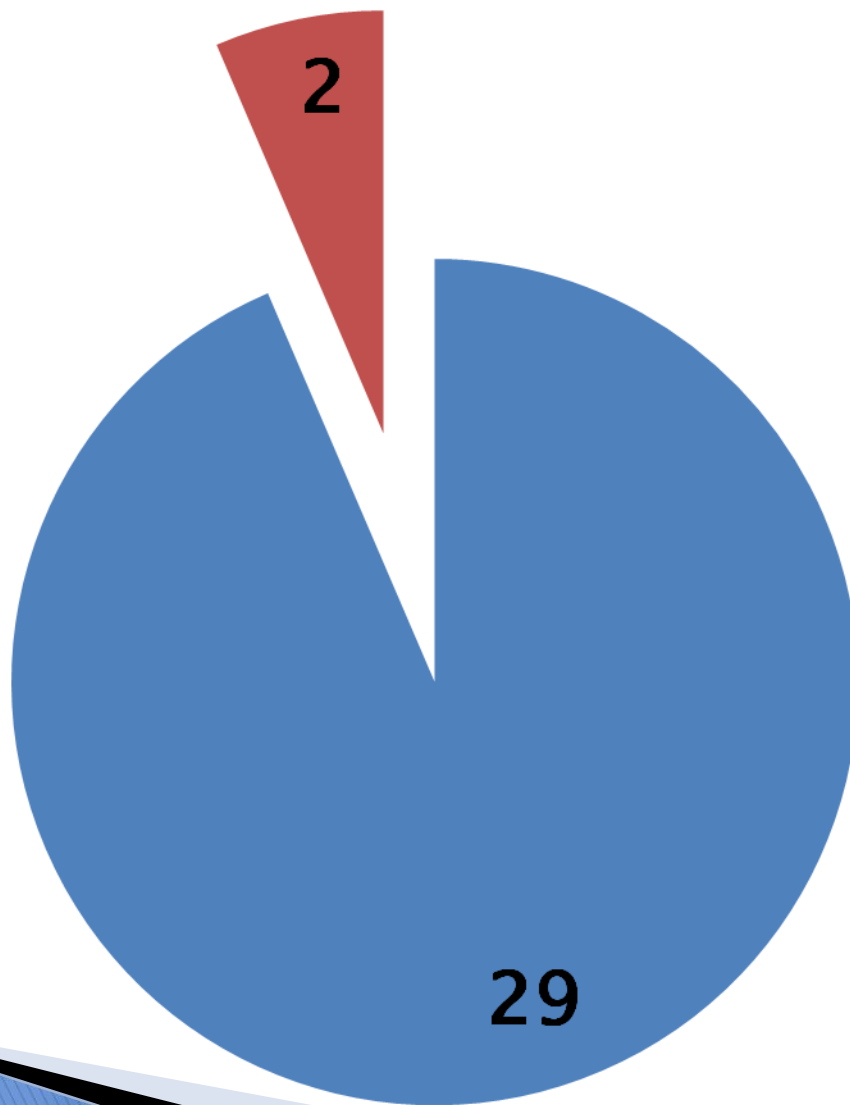


Wykształcenie kadry

magisterskie • 29 nauczycieli

licencjackie • 2 nauczycieli
oboje są w trakcie studiów
magisterskich

Wykształcenie



■ magisterskie – 93,55 %

■ licencjackie – 6,45 %



Uzyskane w ostatnim okresie kwalifikacje

Wojciech Furgała

- Studia magisterskie na kierunku komunikacja wizerunkowa

Paweł Kałużny

- Studia podyplomowe na kierunku fizjoterapia

Bartłomiej Mierniczek

- Studia magisterskie na kierunku pedagogika wczesnoszkolna

Bartłomiej Fik

- Studia magisterskie na kierunku resocjalizacja

Jacek Węglowski

- Studia podyplomowe na kierunku psychosomatycznych praktyki Jogi

Liczba kwalifikacji

31

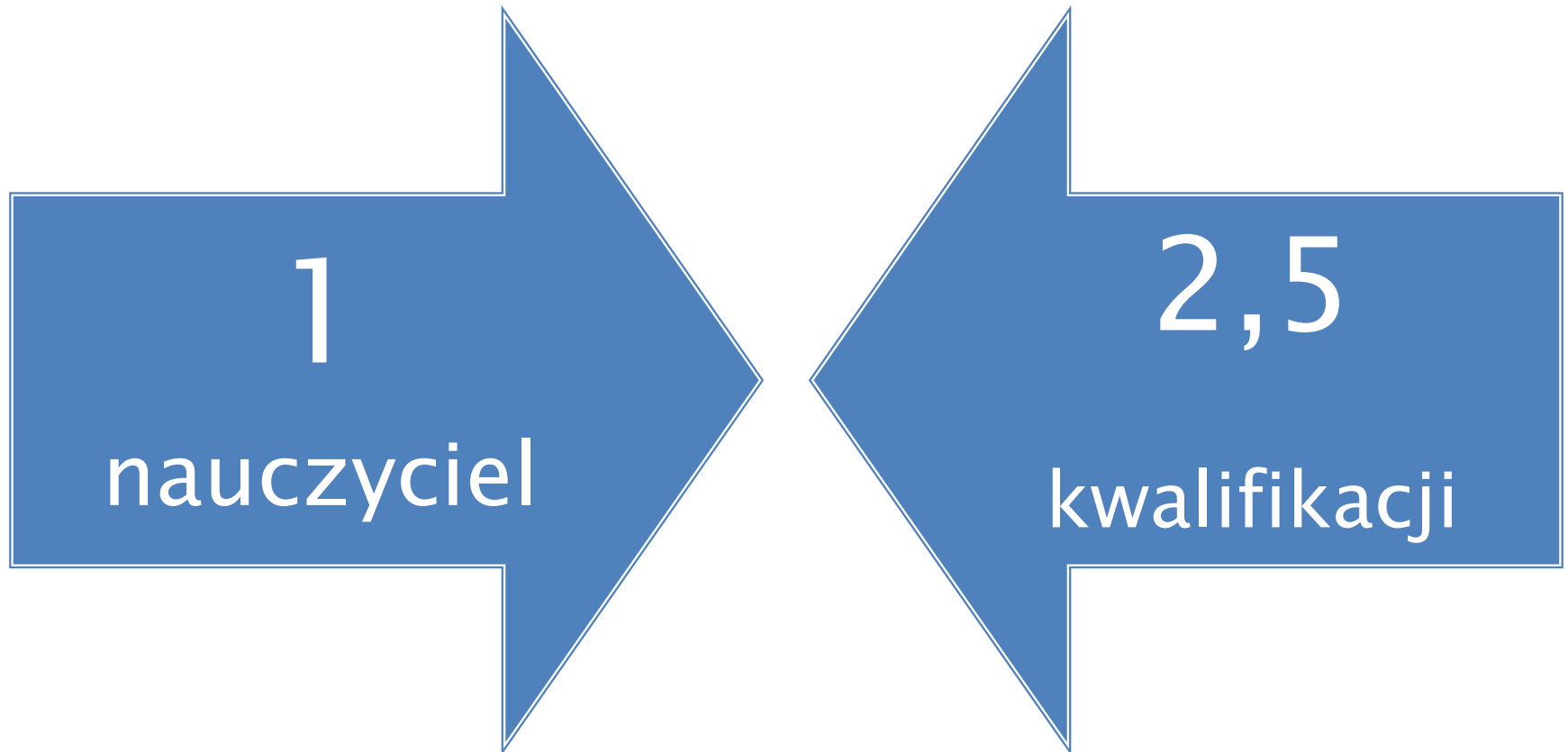
nauczycieli

77

kierunków studiów
lub kursów
kwalifikacyjnych



Średnio ilość kwalifikacji w przeliczeniu na jednego nauczyciela



Rodzaje kwalifikacji

resocjalizacja (28)	socjoterapia (2)	pedagogika opiekuńczo – wychowawcza (3)	oligofreno- pedagogika (4)	wychowanie fizyczne (2)
historia (2)	fizyka (2)	geografia (2)	matematyka	muzyka i plastyka
filologia polska (2)	wos	edukacja dla bezpieczeństwa	chemia	psychologia
germanistyka	informatyka	technika	biologia	socjologia
filologia angielska	zarządzanie w oświacie	edukacja wczesnoszkolna (3)	pedagogika kulturalno – oświatowa	
psychologia kliniczna	teologia	informatyka	terapia uzależnień (2)	
terapia zajęciowa	komunikacja wizerunkowa	fizjoterapia	bibliotekoznawstwo (2)	

Najlepiej wykwalifikowani nauczyciele

Imię i nazwisko	Liczba kwalifikacji	Rodzaj kwalifikacji
Dorota Wagner	7	Biologia, geografia, chemia, fizyka, resocjalizacja, oligofrenopedagogika, bibliotekoznawstwo
Jakub Mądrzyk	5	Historia, wos, edb, geografia, resocjalizacja
Paweł Kałużny	5	Socjoterapia, socjologia, mediator, resocjalizacja, fizjoterapia
Danuta Drózdź	4	Pedagogika kulturalno oświatowa, pedagogika opiekuńcza, resocjalizacja, terapia uzależnień
Tomasz Pustelnik	4	Resocjalizacja, technika, fizyka, pedagogika elementarna
Wojciech Furgała	4	Resocjalizacja, matematyka, informatyka, komunikacja wizerunkowa

Obecnie nabywane kwalifikacje

Joanna
Maciakiewicz

Dwuletnie studium psychoterapii i
socjoterapii młodzieży

Grzegorz
Piotrowski

Studia magisterskie na kierunku pedagogika
opiekuńczo – wychowawcza z socjoterapią

Patrycja
Klepacz

Studia magisterskie na kierunku Polski
system prawny

Inne istotne kwalifikacje

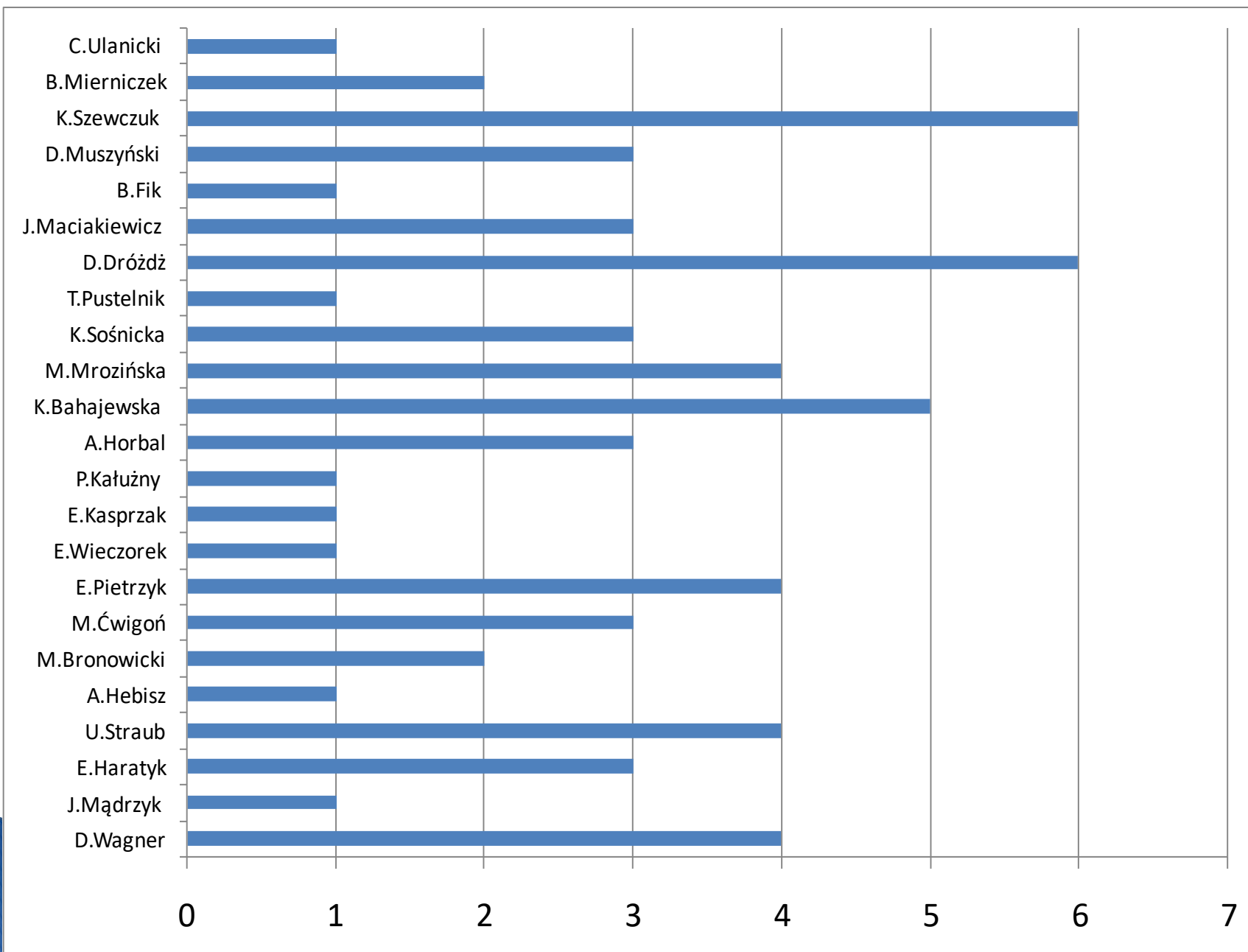
EEG Biofeedback
6 nauczycieli

Instruktor
strzelecki
2 nauczycieli

Certyfikowany
trener TZA
2 nauczycieli

Trener sportowy
2 nauczycieli

Doskonalenie zawodowe kadry



Doskonalenie zawodowe

25

- nauczycieli

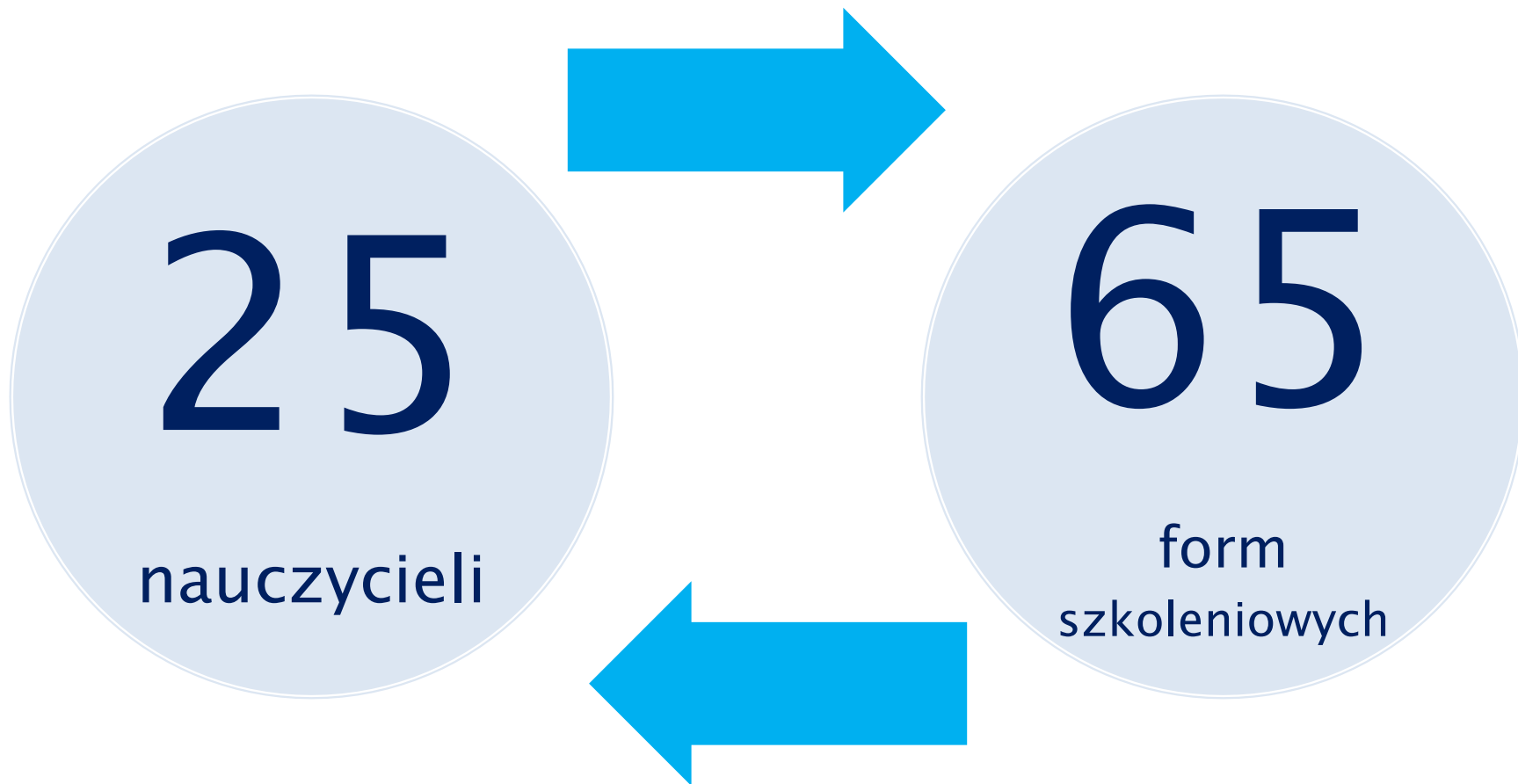
63

- form doskonalących

2

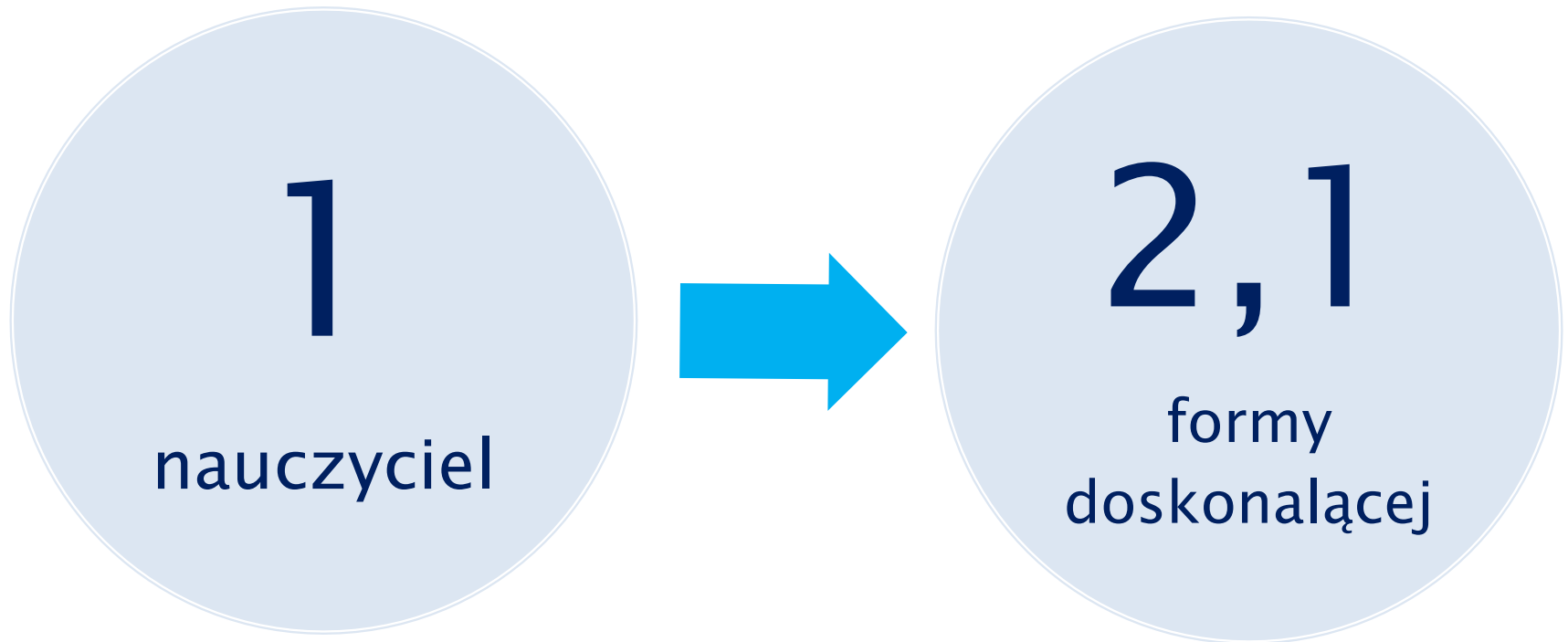
- kierunki podyplomowe
lub studia magisterskie

Doskonalenie zawodowe



Nastąpił wzrost udziału nauczycieli w doskonaleniu zawodowym

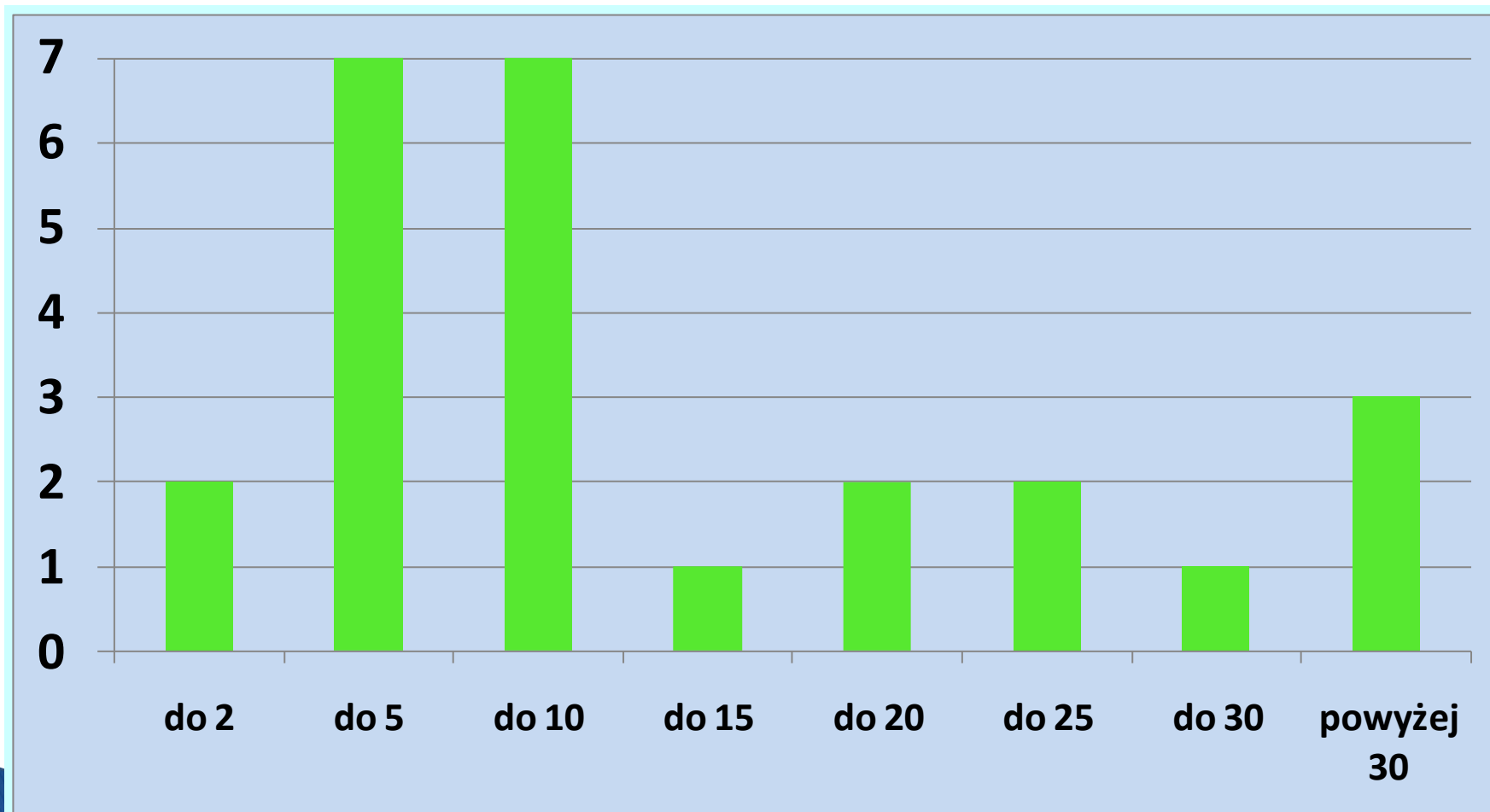
średnia ilość doskonaień przypadająca na jednego nauczyciela to:



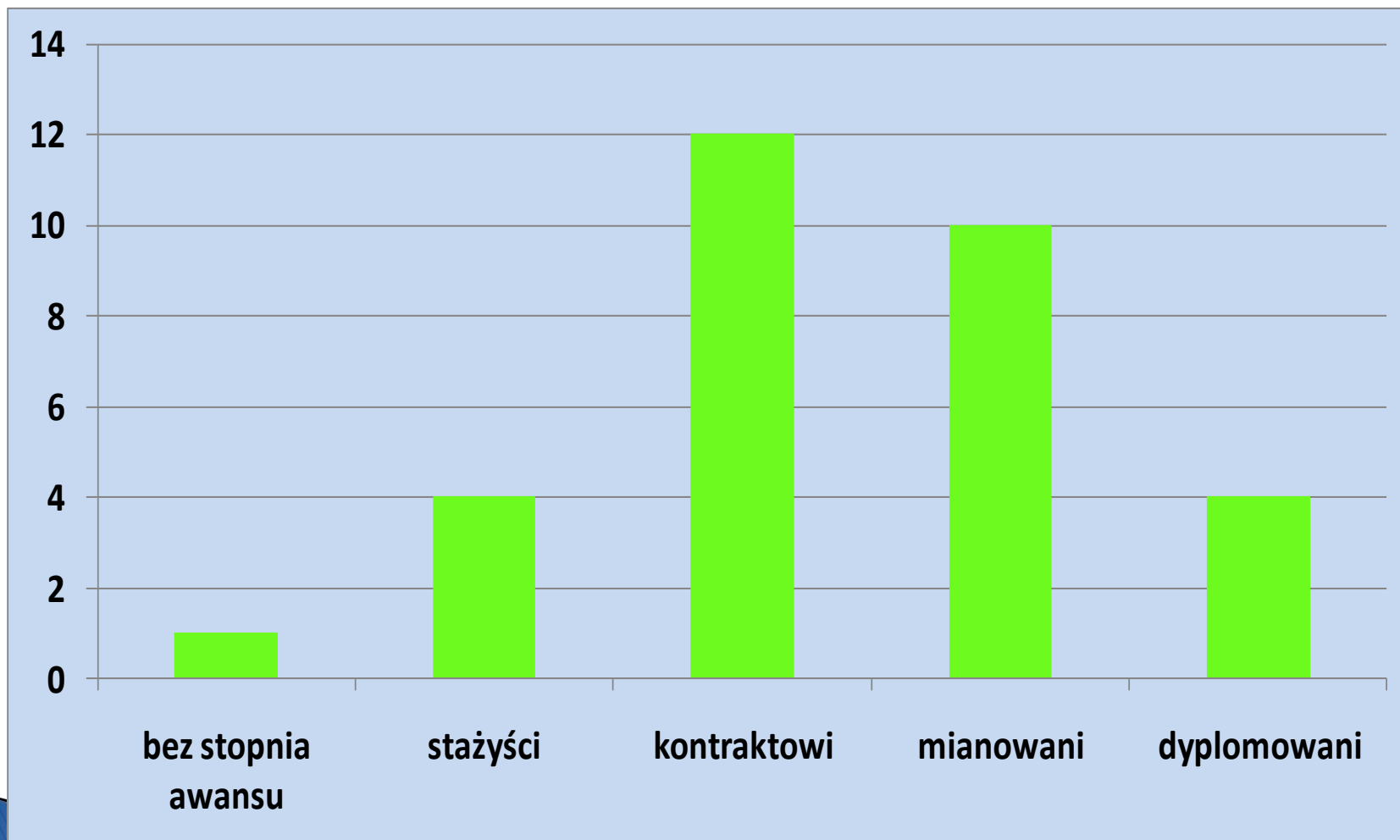
Rady Szkoleniowe

- ▶ Superwizja – 3 spotkania z superwizorem w grupach odrębnych:
 - nauczyciele
 - wychowawcy MOS
 - wychowawcy MOW
 - pedagodzy i psychologodzy
 - dyrektor i wicedyrektor
- ▶ Prowadzący spotkania to uznany superwizor Pani Maria Haracz-Dąbrowska – psycholog, trener i superwizor Polskiego Towarzystwa Psychologicznego (PTP).

Staż pracy nauczycieli



Stopień awansu zawodowego nauczycieli



Podział klas i grup wychowawczych

Klasa	Wychowawca klasy	Wychowawcy grup
I MOS	Wojciech Furgała	K. Kuncewicz – Sośnicka, K. Bahajewska, D. Muszyński, M.Ćwigoń
II MOS	Dorota Wagner	E. Wieczorek, B. Fik, K.Szewczuk M. Bronowicki, E. Pietrzyk
III MOS	Jakub Mądrzyk	A. Horbal, P.Kałużny D. Drózdź, J. Mądrzyk, U.Straub
I MOW	Mariusz Kuźniarski	E.Kroczak – Hryciuk/C.Ulanicki , E.Kasprzak, G. Piotrowski, K. Lewkowicz, M. Mrozińska
II MOW	Tomasz Pustelnik	J.Pogubiło/P. Klepacz, T.Pustelnik B. Mierniczek, J. Węglowski

Rok szkolny 2015 / 2016

- uczniowie zapisani

Klasa	Uczniowie 01.09.2014	Uczniowie 30.09.2014	Uczniowie styczeń 2015
I MOS	12	12	11
II MOS	14	14	12
III MOS	10	10	11
I MOW	12	12	12
III MOW	12	12	12



Rodzaje skierowań w MOS

Wychowanków rodzinnych	Wychowanków podsądnych
36	0
100 %	0 %



Wychowankowie pełnoletni obecnie i do końca roku szkolnego

MOS	MOW
0	0
Ilość uczniów, którzy ukończą 18 lat w II semestrze roku szkolnego	
3	1

Razem - 4

Wszyscy planują pozostanie w placówce do ukończenia klasy

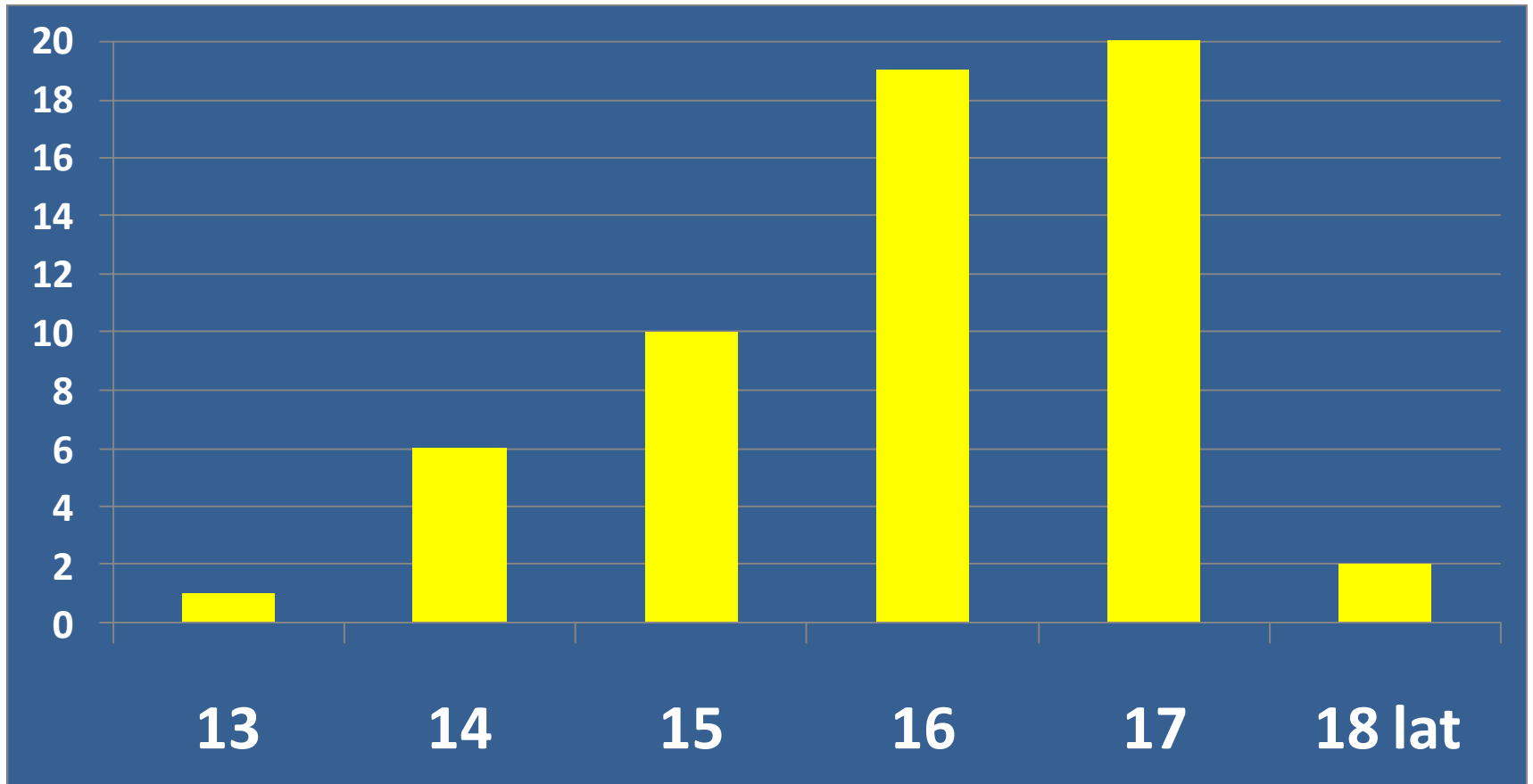
Zastępcze środowisko rodzinne -15,5 %

Placówka	Wychowankowie Domów Dziecka	Adopcja	Rodziny zastępcze
MOS	5	1*	2
MOW	1	0	1
Razem	6	1	3
w przeliczeniu na procenty	10,34%	1,7 %	5,17 %

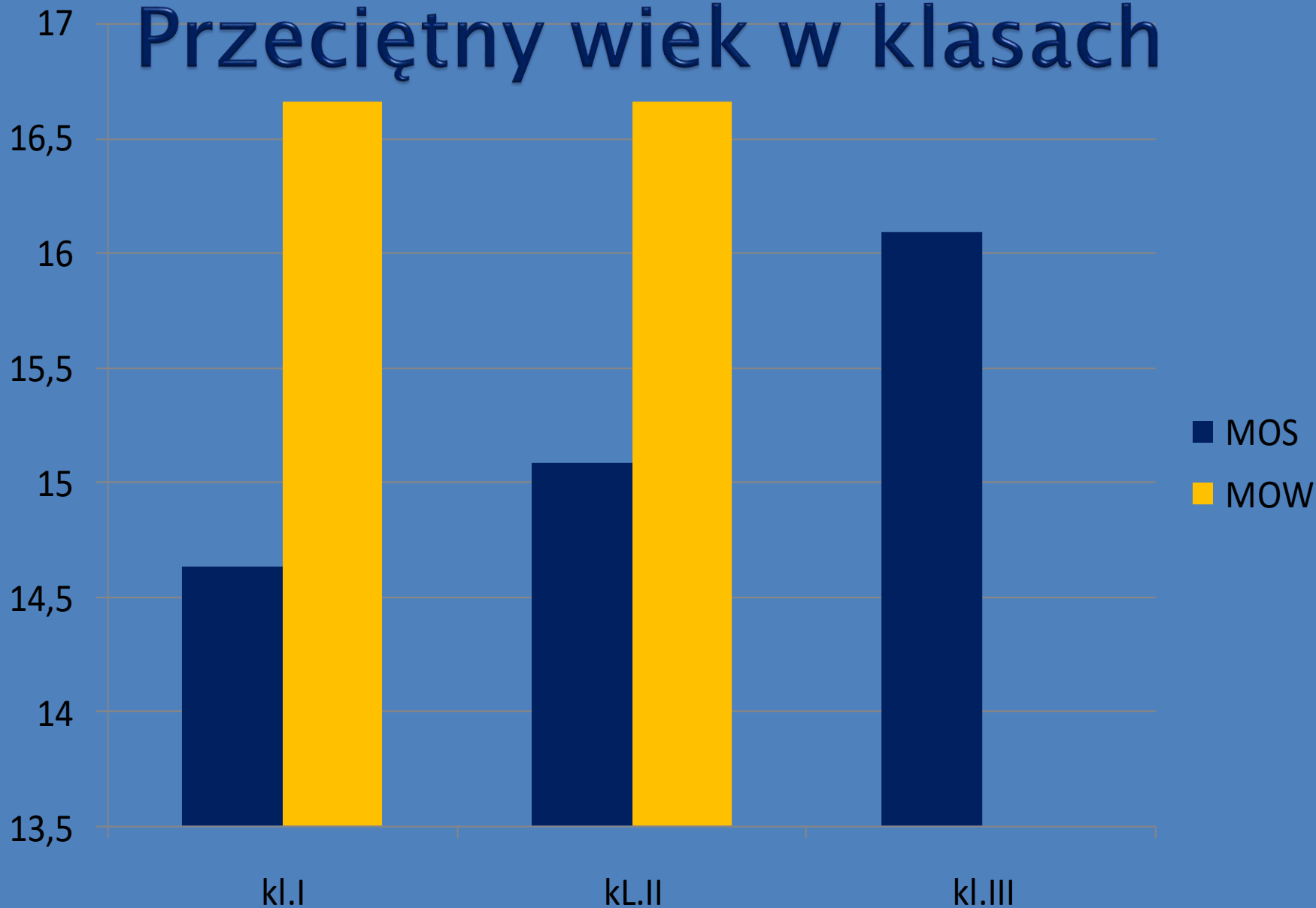
Wychowankowie przebywający wcześniej w innych placówkach

	Wychowankowie MOS	Wychowankowie MOW
Pobyty w innym MOS	2	2
Pobyty w innym MOW	Nie dotyczy	4
Razem	2	6

Wiek wychowanków

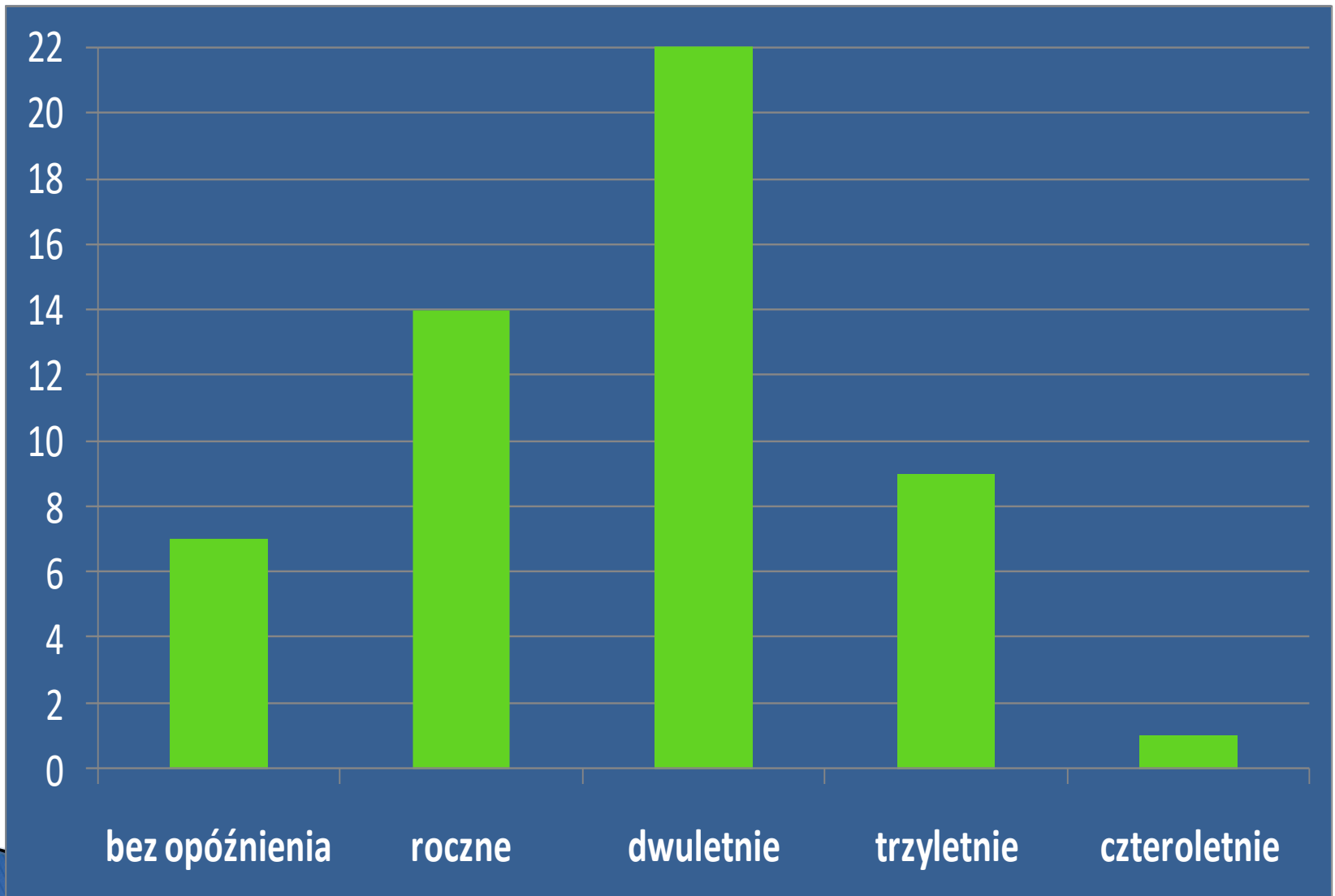


Przeciętny wiek w klasach

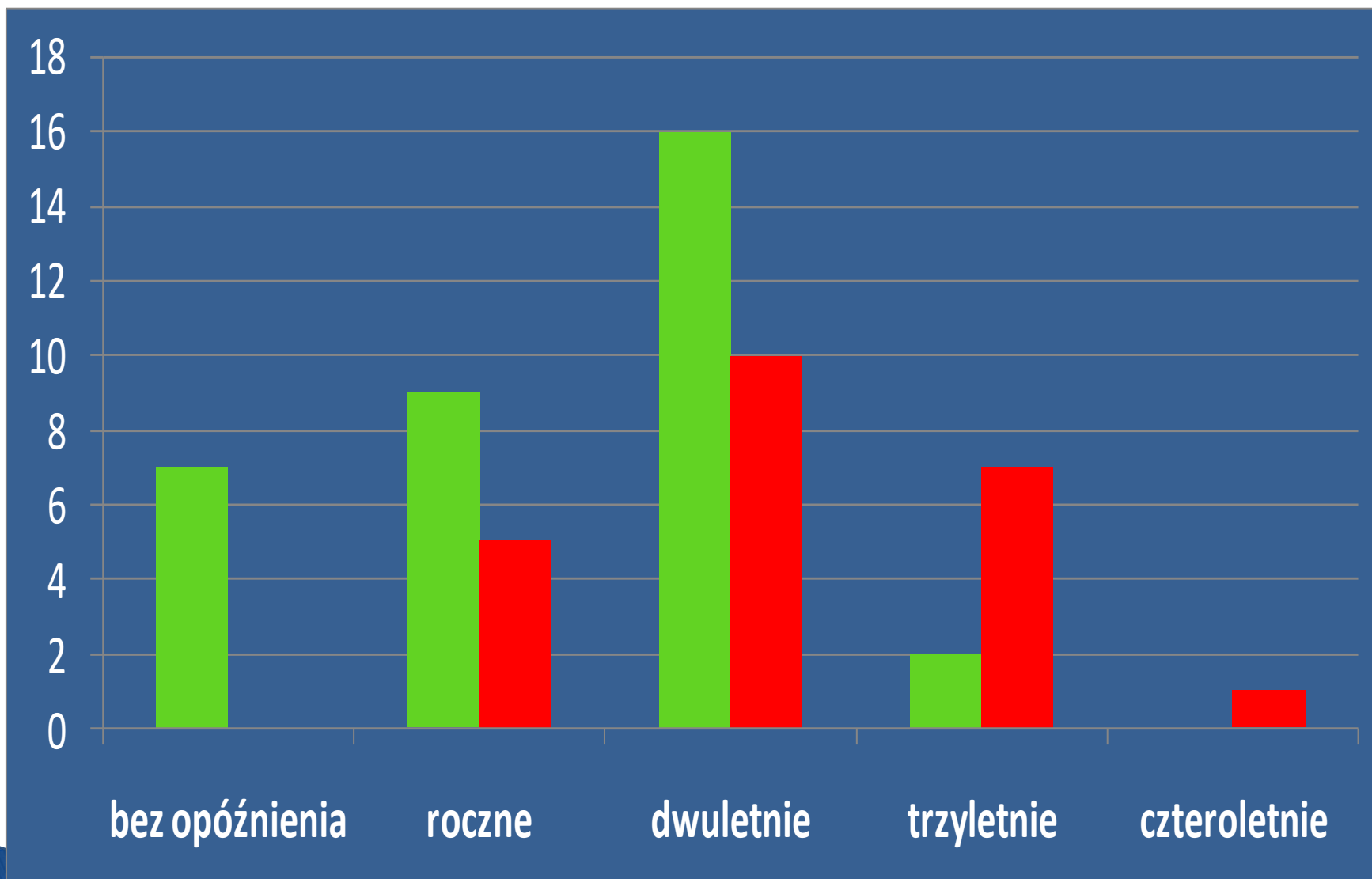




Opóźnienie szkolne



Opóźnienie szkolne w



MOS



MOW

Ruch wychowanków

Wskaźnik	MOS	MOW	Razem
Wychowankowie nowoprzybyli po 01.09.2014	8	17	25
Wycofanie wniosku rodzica w związku z koniecznością leczenia dziecka	1	nie dotyczy	1
Wycofanie wniosku rodzica w związku ze zmianą środka wychowawczego – na MOW	1	nie dotyczy	1
Wychowankowie skierowani, ale nie doprowadzeni dotychczas (na koniec I sem)	-	-	0
Niedotrzymanie terminu wskazania	-	2	2
Brak woli kontynuowania nauki przez uczniów pełnoletnich	-	1	1
Ukończenie 18 r życia w okresie wskazania	-	1	1
Zmiana środka wychowawczego na nadzór kuratora, odroczenie środka	-	-	0
Przeniesienia w trybie wychowawczym	-	1	1
Zmiana środka wychowawczego – na MOW	2	nie dotyczy	2
Zmiana środka wychowawczego – umieszczenie w Schronisku dla Nieletnich	-	-	0
Reklasyfikacja do klasy programowo wyższej	1	-	1
Skreślenie z powodu nieusprawiedliwionej nieobecności trwającej ponad 4 tyg.	-	1	1

Analiza ruchu wychowanków

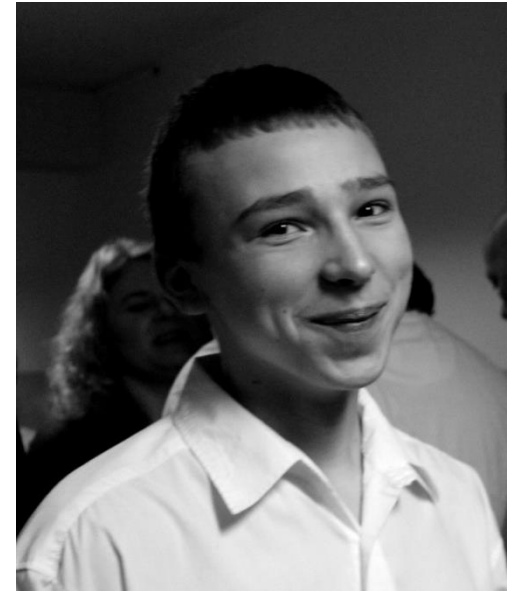
- ▶ Od ponad roku wyraźnie kształtowała się dość mocna stabilizacja w MOS, w tym roku także i w MOW – świadczyć o tym może tylko 1 skreślenie z powodu 4 tyg. nieobecności
- ▶ Po raz pierwszy wszyscy nowoskierowani do MOW w VIII/IX dotarli do placówki
- ▶ Uczeń który ukończył 18 lat i nie wyraził chęci ukończenia nauki w MOW – podjął jednak naukę po opuszczeniu placówki

Analiza wyników nauczana w poszczególnych klasach



Klasa I MOS

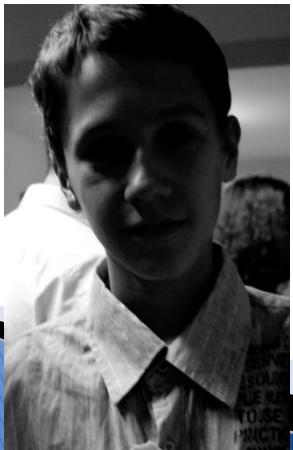
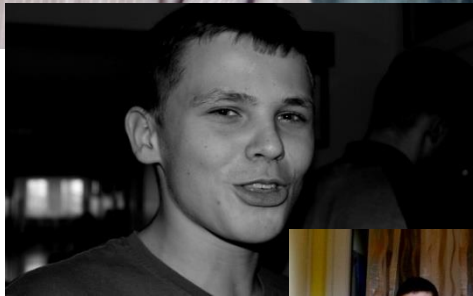
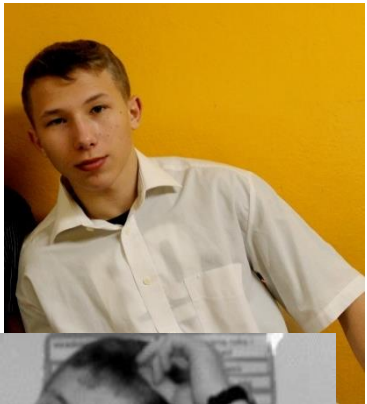
Wskaźnik	Wynik
Liczba uczniów	11
Ilość klasyfikowanych uczniów	11
Ilość nieklasyfikowanych uczniów	0
Ilość uczniów z ocenami ndst	1
Średnia ocen w klasie	3,06
Najwyższa średnia ocen	3,85
Najniższa średnia ocen	2,23
Ilość uczniów z oceną naganną	0
Średnia frekwencja w klasie	89,72 %
Najwyższa frekwencja w klasie	100 %
Najniższa frekwencja w klasie	63,38 %
Ilość uczniów z frekwencją pow. 90%	8
Ilość godzin nieusprawiedliwionych	163



Klasa II MOS

Wskaźnik	Wynik
Liczba uczniów	12
Ilość klasyfikowanych uczniów	12
Ilość nieklasyfikowanych uczniów	0
Ilość uczniów z ocenami ndst	0
Średnia ocen w klasie	2,93
Najwyższa średnia ocen	3,4
Najniższa średnia ocen	2,47
Ilość uczniów z oceną naganną	0
Średnia frekwencja w klasie	92,3 %
Najwyższa frekwencja w klasie	100%
Najniższa frekwencja w klasie	75,41 %
Ilość uczniów z frekwencją pow. 90%	8
Ilość godzin nieusprawiedliwionych	203







Klasa III MOS

Wskaźnik	Wynik
Liczba uczniów	11
Ilość klasyfikowanych uczniów	11
Ilość nieklasyfikowanych uczniów	0
Ilość uczniów z ocenami ndst	0
Średnia ocen w klasie	3,1
Najwyższa średnia ocen	3,69
Najniższa średnia ocen	2,38
Ilość uczniów z oceną naganną	0
Średnia frekwencja w klasie	94,59 %
Najwyższa frekwencja w klasie	100 %
Najniższa frekwencja w klasie	82,61%
Ilość uczniów z frekwencją pow. 90%	9
Ilość godzin nieusprawiedliwionych	76



Klasa I MOW

Wskaźnik	Wynik
Liczba uczniów	12
Ilość klasyfikowanych uczniów	11
Ilość nieklasyfikowanych uczniów	1
Ilość uczniów z ocenami niedostat.	1
Średnia ocen w klasie	3,03
Najwyższa średnia ocen	4,08
Najniższa średnia ocen	2,38
Ilość uczniów z oceną naganną	0
Średnia frekwencja w klasie	93,29 %
Najwyższa frekwencja w klasie	100 %
Najniższa frekwencja w klasie	73,15 %
Ilość uczniów z frekwencją pow. 90%	9
Ilość godzin nieusprawiedliwionych	373







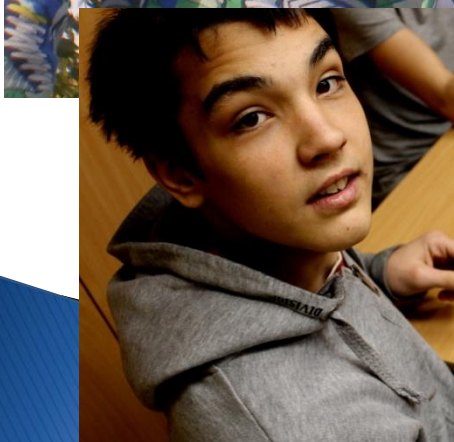
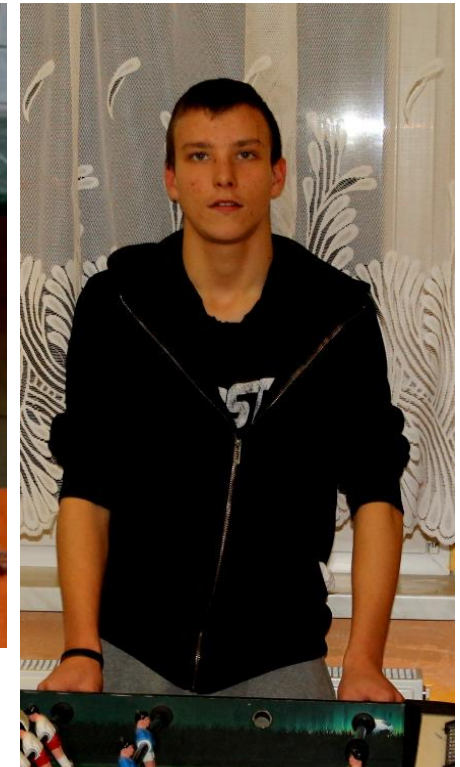


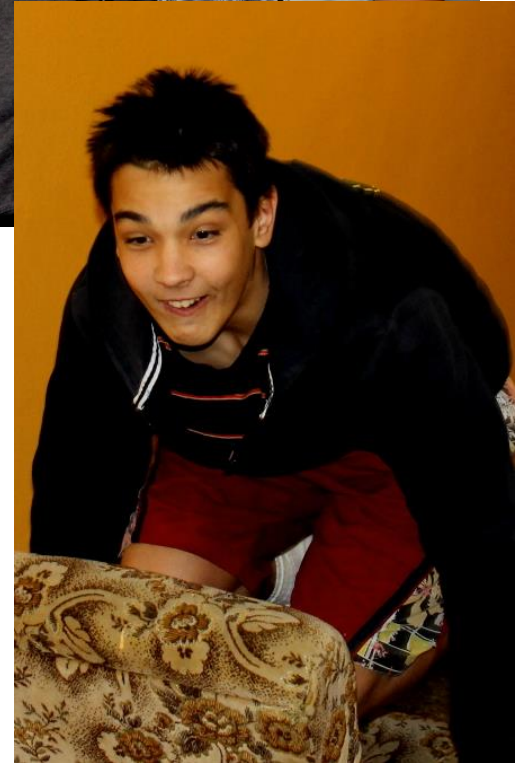
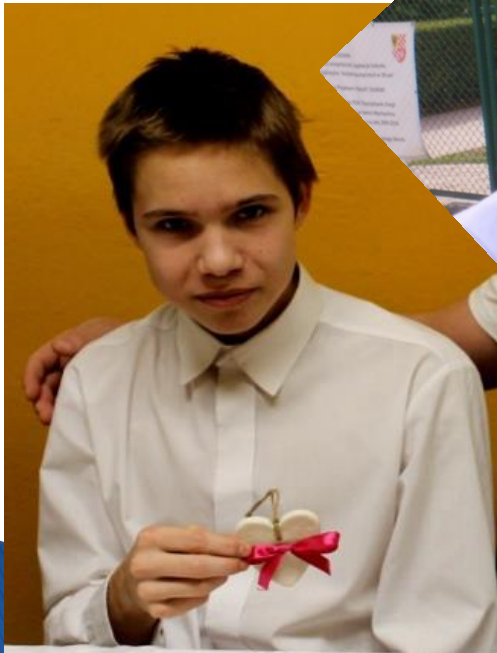


Klasa II MOW

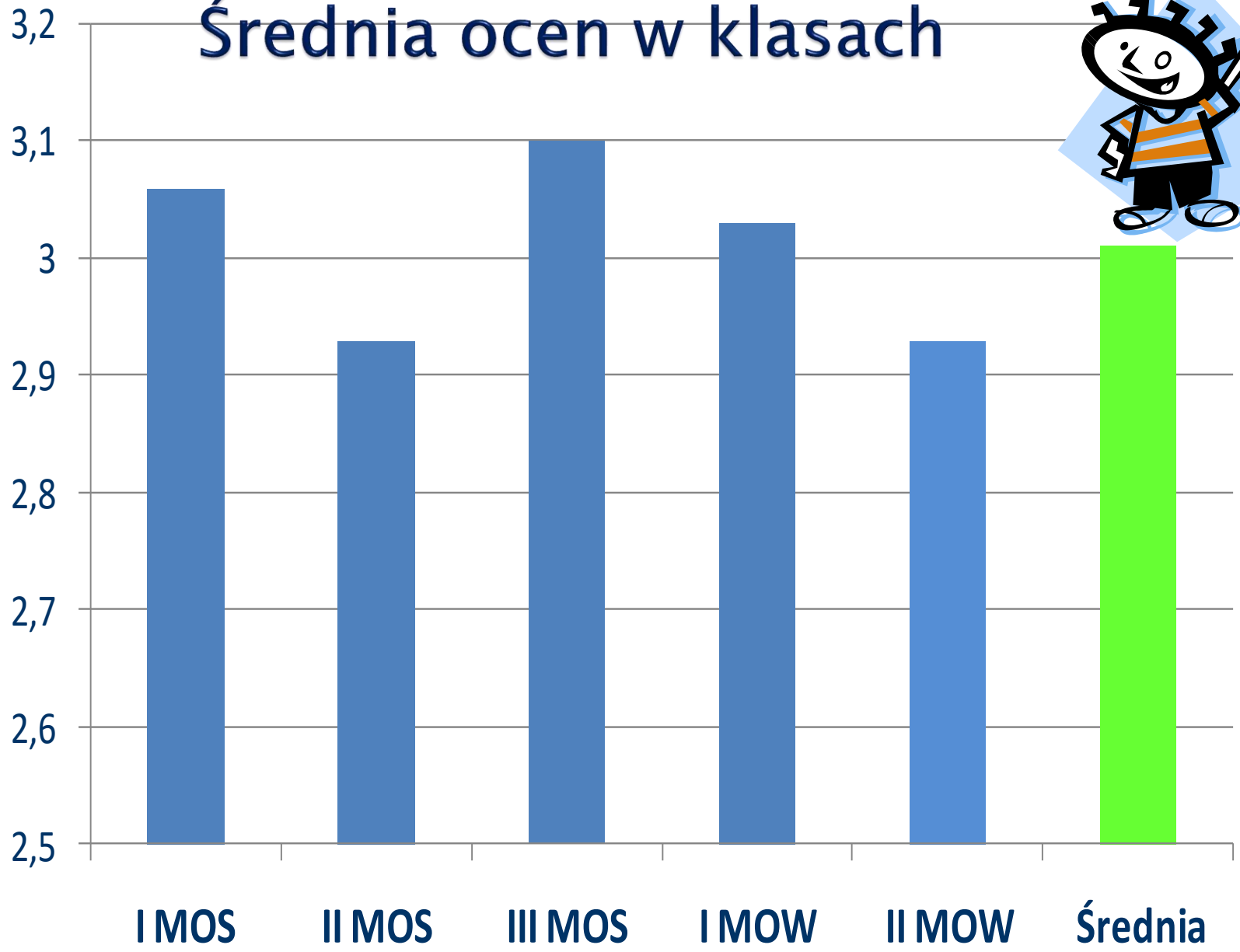
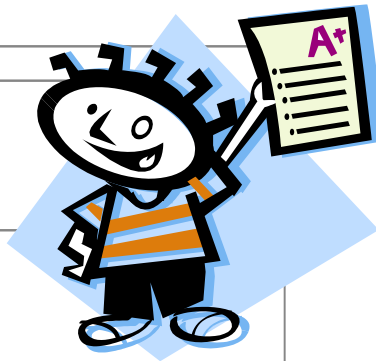
Wskaźnik	Wynik
Liczba uczniów	12
Ilość klasyfikowanych uczniów	12
Ilość nieklasyfikowanych uczniów	0
Ilość uczniów z ocenami niedostat.	4
Średnia ocen w klasie	2,93
Najwyższa średnia ocen	3,87
Najniższa średnia ocen	2,33
Ilość uczniów z oceną naganną	0
Średnia frekwencja w klasie	90,83 %
Najwyższa frekwencja w klasie	100 %
Najniższa frekwencja w klasie	76,40%
Ilość uczniów z frekwencją pow. 90%	9
Ilość godzin nieusprawiedliwionych	304



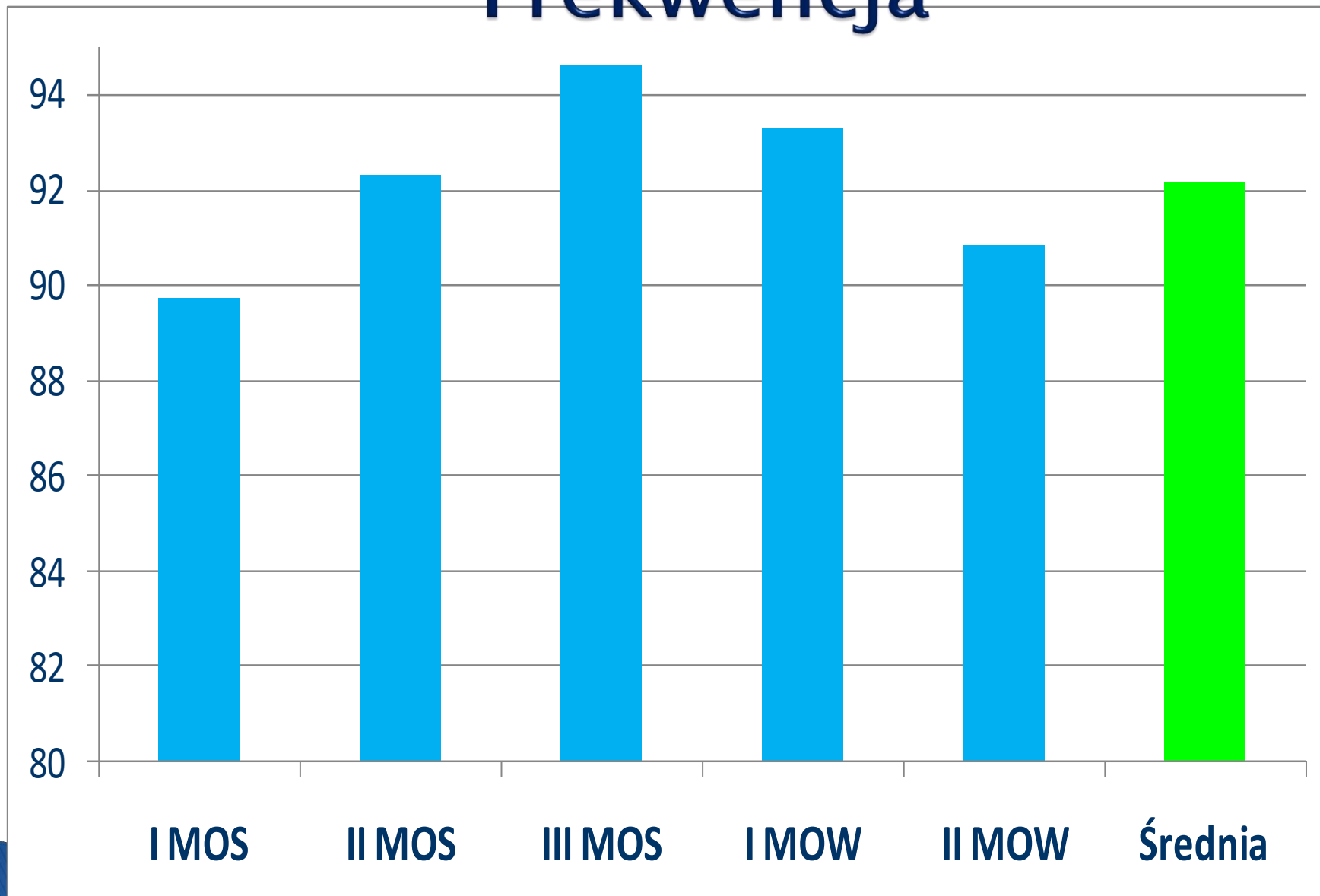




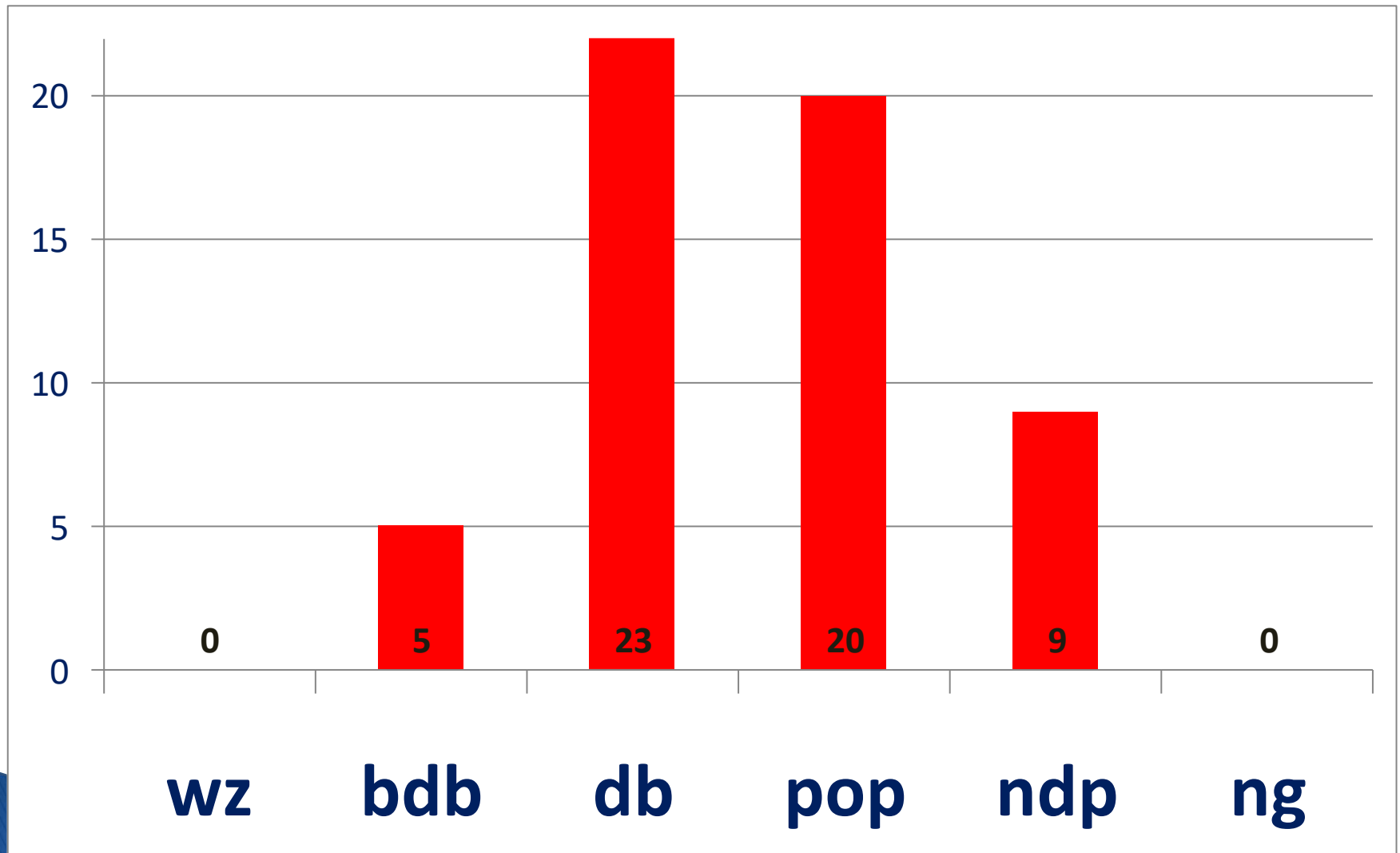
Średnia ocen w klasach



Frekwencja



Oceny z zachowania



Zestawienie wyników w klasach

Wskaźnik	I MOS	II MOS	III MOS	I MOW	II MOW	Razem Średnia
Liczba uczniów	11	12	11	12	12	58
Ilość klasyfikowanych	11	12	11	11	12	57
Ilość nieklasyfikowanych	0	0	0	1	0	1
Ilość ucz. z ocenami ndst	1	0	0	1	4	6
Ilość ocen ndst	2	0	0	1	6	9
Średnia ocen w klasie	3,06	2,93	3,1	3,03	2,93	3,01
Najwyższa średnia ocen	3,85	3,4	3,69	4,08	3,87	4,08
Najniższa średnia ocen	2,23	2,47	2,38	2,38	2,33	2,23
Ilość uczniów z oceną ng	0	0	0	0	0	0
Średnia frekwencja	89,72 %	92,3 %	94,59 %	93,29 %	90,83 %	92,15%
Najwyższa frekwencja	100%	100%	100 %	100 %	100 %	
Najniższa frekwencja	63,38 %	75,41 %	82,61%	73,15 %	76,40%	63,38%
Uczniowie z frekwencją pow.90%	8	8	9	9	9	43
Ilość godzin nieuspraw.	163	203	76	373	304	1119

Uśrednione wyniki Gimnazjach



Oceny – 3,01



Frekwencja – 92,15 %

	MOS	MOW
Średnia ocen	3,03	2,98
Średnia frekwencja	92,2 %	92,06 %

Podsumowanie wyników nauczania

- ▶ 1 uczeń jest nieklasyfikowany – trafił do MOW na koniec I sem. , a wcześniej nie chodził do szkoły
- ▶ średnia ocen w gimnazjach – 3,01 (w poprzednim roku– 3,36) , a zatem spadła o 0,35
- ▶ średnia ocen w MOS (3,03) jest wyższa od MOW (2,98) , wynika ona przede wszystkim z ilości wystawionych ocen ndst – w MOS –2 a w MOW – 7
- ▶ Oceny ndst wynikają przede wszystkim z lekceważącego stosunku uczniów do nauki, zwłaszcza w zakresie j. obcych (5 ocen ndst z j.niemieckiego, 2 z j. angielskiego , po 1 z matematyki i chemii) lub na podstawie ocen przeniesionych ze szkół poprzednich
- ▶ najwyższa średnia w gimnazjum to 4,08 – uczeń klasy I MOW
- ▶ najniższa średnia w gimnazjum – 2,23 – uczeń klasy I MOS, który przybył pod koniec I semestru z licznymi częściowymi ocenami ndst z 11 przedmiotów
- ▶ nie wystawiono ocen nagannych z zachowania

Podsumowanie wyników nauczania

- ▶ frekwencja uczniów wzrosła (92,15%) i zdecydowanie wyrównała się pomiędzy MOS (92,2 %) a MOW (92,06%) ,
- ▶ MOS po raz pierwszy ma większą średnią frekwencję niż MOW
- ▶ wcześniej MOW miał zdecydowanie większą frekwencję od MOS – nawet ponad 7% wyższą
- ▶ ilość uczniów z frekwencją powyżej 90% – aż 43 chłopców w tym 18 w MOW
- ▶ Ilość uczniów z frekwencją powyżej 97 % , a przebywających u nas od początku roku szkolnego to 21 chłopców w tym aż 11 w MOW
- ▶ Najniższy odsetek godzin nieusprawiedliwionych odnotowała klasa III MOS – 76, pozostałe klasy zdecydowanie odstają w tym rankingu, najgorzej wypadła tu klasa I MOW, wliczono tu jednak ponad 140 godzin ucznia , który przybył do MOW 30.12.2015 r. i godziny te opuścił w poprzedniej szkole

Gimnazja

- ▶ Nauczyciele realizują nową podstawę programową z uwzględnieniem zalecanych warunków i sposobów jej realizacji
- ▶ W swoich sprawozdaniach podkreślali, że materiał realizowany jest na bieżąco
- ▶ Odbył się próbny egzamin gimnazjalny.
- ▶ Korzystają z zakupionych podręczników, wykorzystują zgromadzone pomoce dydaktyczne, w tym multimedia i e-booki.
- ▶ W sumie Gimnazja dysponują 7 klasami w tym 6 do własnej dyspozycji poszczególnych nauczycieli.
- ▶ 4 klasy są wyposażone w laptopy z dostępem do internetu oraz duże telewizory, jedna wyposażona jest jedynie w telewizor
- ▶ W tym roku należy szczególnie wyróżnić klasę M.Kuźniarskiego – nauczyciela j.polskiego, a także tradycyjnie klasę p.E.Haratyk – nauczyciela języka angielskiego . Nauczyciele przygotowali dekoracje wraz z uczniami, w klasie eksponowane są prace uczniów.



Klasa języka polskiego





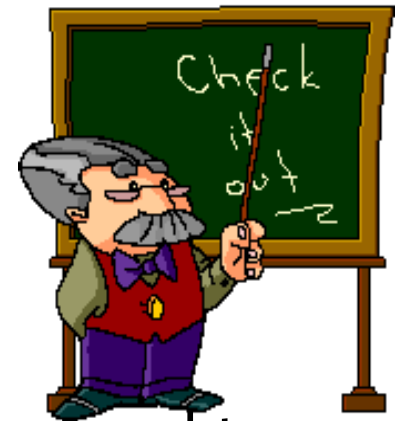
Klasa J. Angielskiego E. Haratyk

Dwie klasy wyposażono w TV i laptop z dostępem do internetu



Art.42 ust.2 KN

- Nauczyciele realizowali także zajęcia w ramach art. 42 ust2 KN.– 2 godziny w tygodniu. Były to zajęcia wyrównawcze:
- z przedmiotów przyrodniczych,
- języka polskiego,
- matematyki,
- języka niemieckiego,
- języka angielskiego,
- zajęć technicznych
- oraz zajęcia korekcyjno – kompensacyjne (o charakterze ogólnorozwojowym na bazie hatha jogi i gimnastyki),
- kółko historyczne ,
- i pielgrzymka do Trzebnicy.



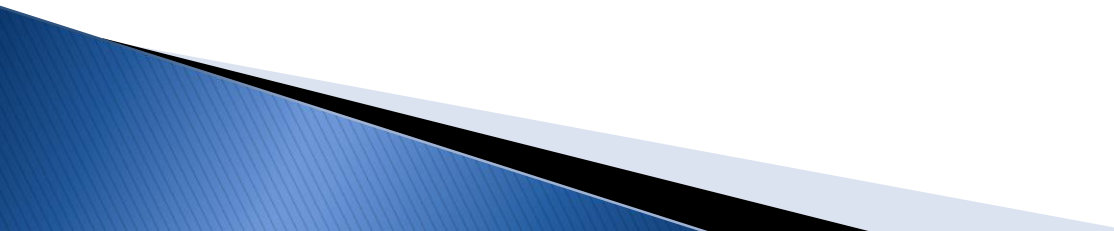
Zajęcia odbywały się dla uczniów zakwalifikowanych do nich w ramach pomocy psychologiczno – pedagogicznej.

W każdym tygodniu w sumie powinno się odbyć ponad 14 godzin zajęć w ramach art. 42.

Zadania kadry

- ▶ W związku z przyjmowaniem nowych wychowanków do klas pierwszych w MOS i MOW uwaga wszystkich pracowników skupiona była wokół prawidłowej koegzystencji i bezkonfliktowego funkcjonowania obu placówek oraz zapewnienia dobrej aklimatyzacji nowoprzyjętych uczniów.
- ▶ Obie placówki działają w pełnej współpracy.
- ▶ Na pewno w MOW-ie przebywają chłopcy o silnym stopniu demoralizacji – jednak z uwagi na ich ilość i „zagęszczenie” na piętrze możliwość sytuacji problemowych i kryzysowych jest mniejsza niż w MOS. Być może jest to spowodowane także przewagą wychowawców – mężczyzn niż kobiet. W MOS – ten procent jest dokładnie odwrotny.
- ▶ Ponadto w MOW przebywają wychowankowie starsi i bardziej dojrzałsi, natomiast w MOS młodsi i niedojrzali emocjonalnie.

Początek roku szkolnego 2015/2016

- Przypomnienie zasad obowiązujących w placówce.
 - Szczególną uwagę należało także skupić na nowych wychowankach, którzy trafiają do nas w ciągu całego semestru.
 - Ważnym zadaniem było więc zaspokojenie potrzeby bezpieczeństwa, akceptacji i przynależności do grupy, tworzenie więzi koleżeńskich.
- 

Opieka medyczna



- ✘ Nadal mankamentem jest brak pielęgniarki szkolnej
- Opiekę medyczną zapewniają:
- ✘ lekarz rodzinny i pediatrizy z poradni NZOZ Hipokrates
 - ✘ poradnia stomatologiczna „Citodent”
 - ✘ Poradni Zdrowia Psychicznego przy ul. Pabianickiej we Wrocławiu
 - ✘ Psychiatra – dr. Zazulak (Wrocław)
 - ✘ inni lekarze specjalistami w razie potrzeby (np. okulista, chirurg, urolog, neurolog, dermatolog)

Koordynator opieki medycznej

– wicedyrektor Danuta Dróżdż

Każdy nowy wychowanek poddany jest profilaktycznemu badaniu lekarza rodzinnego lub pediatri w NZOZ Hipokrates

89

- Typowych wizyt lekarskich

119

- Wychowanków

Opieka medyczna w liczbach

171

- Wizyt i świadczeń medycznych łącznie



3

- Wizyty lub świadczenia na jednego wychowanka

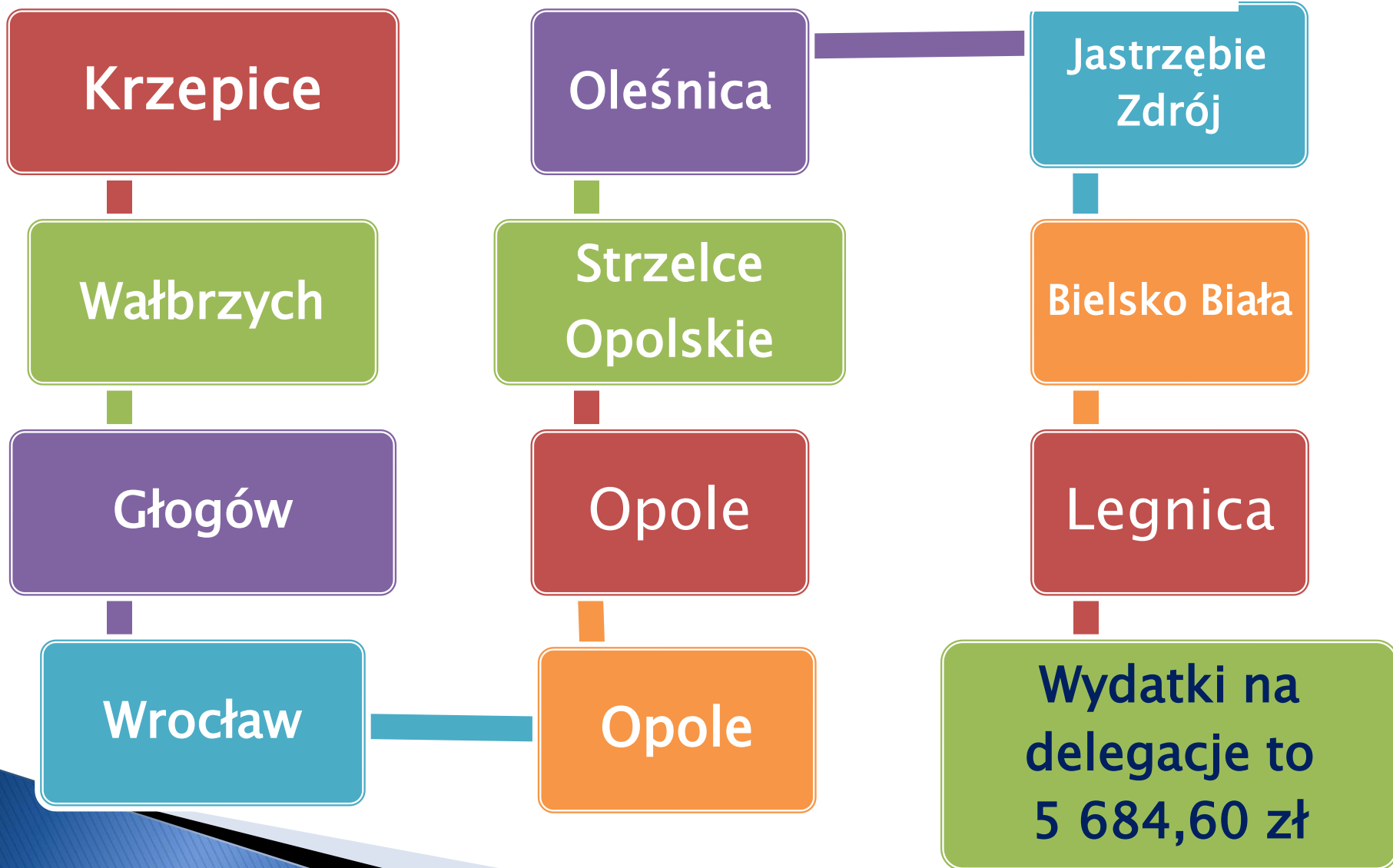
Opieka medyczna

- ▶ Zdecydowanie wzrosło zaangażowanie rodziców w leczenie dzieci – dotyczy to zwłaszcza chłopców z MOS
- ▶ Coraz częściej rodzice są mobilizowani i zobowiązywani do ustalenia terminu oraz stawienia się z dzieckiem u lekarza , w tym specjalisty

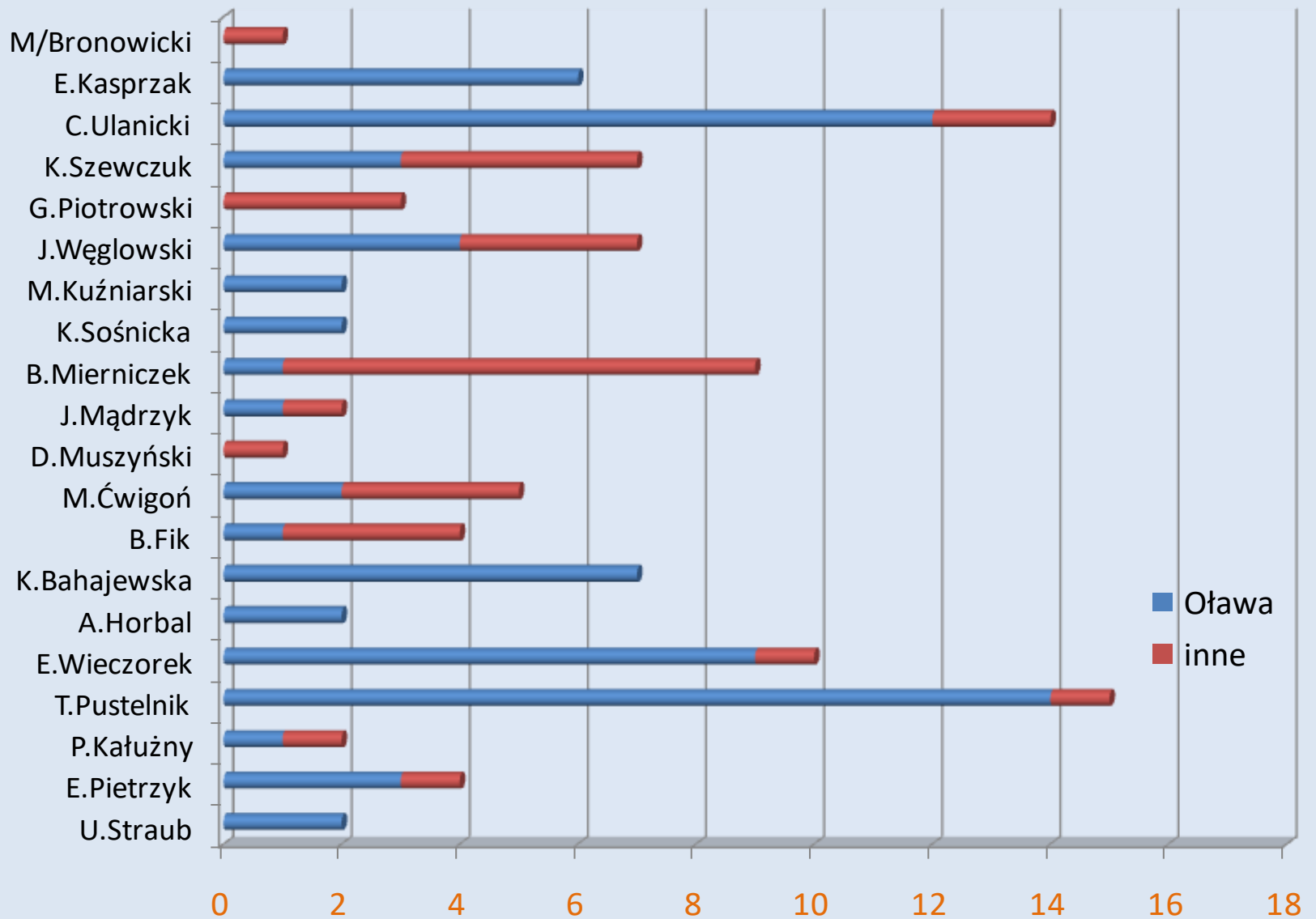
Czynności nauczycieli na rzecz uczniów

- ▶ Kadra pedagogiczna podejmuje szereg działań na rzecz uczniów.
- ▶ Zadania te są realizowane poza godzinami pracy dydaktycznej.
- ▶ Są to delegacje związane czasem z odległymi wyjazdami z wychowankami na sprawy sądowe, przesłuchania, po zatrzymanych wychowanków, do lekarzy specjalistów w tym PZP.
- ▶ ale także do naszej PPP, lekarza rodzinnego, stomatologa, fryzjera czy fotografa.
- ▶ Czasem nauczyciele udają się też z interwencją do domu naszych wychowanków, którzy nie wrócili z przepustki.

Wyjazdy, delegacje

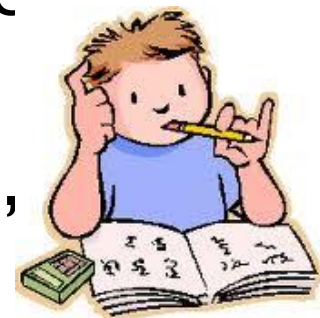


Ilość wyjazdów- delegacji i wyjść



Współpraca z PPP

- ▶ Bardzo dobra współpraca z PPP w Oławie
- ▶ Większość badań odbyła się na terenie placówki
- ▶ 6 chłopców ma stwierdzoną dysleksję, dysgrafię lub dysortografię



Rodzaj badania	Ilość
Wydanie orzeczenia o potrzebie kształcenia specjalnego	10
Wydanie opinii	2
Preorientacja zawodowa– uczniowie klas III	12

Programy realizowane w ZPR-S

- ❖ Pokonam dysleksję – zajęcia korekcyjno-kompensacyjne – bazujący na programie edukacyjno-terapeutycznym „Ortograffiti”,
- ❖ „ TUKA/N Życie w trzeźwości” – Trening umiejętności kontroli zachowań związanych z zażywaniem alkoholu i narkotyków – E.Pietrzyk w MOW
- ❖ Trening Zastępowania Agresji ART – dwie grupy prowadzone przez:
 - K.Kuncewicz – Sośnicką i psychologa J. Maciakiewicz
 - A. Horbał i pedagoga E. Pietrzyk
- ❖ Socjoterapia – „Twórczość metodą na lęk” – prowadzona przez psychologa U.Staub
- ❖ „Trzymaj formę” realizowany przez D.Wagner we współpracy z Sanepidem
- ❖ Socjoterapia w grupie wychowawczej prowadzona przez psychologów w wymiarze 1 godziny w tygodniu

Instytucje wspierające program profilaktyczny

- ▶ Poradnia Uzależnień
- ▶ Sanepid
- ▶ Poradnia Psychologiczno–Pedagogiczna
- ▶ Ośrodki Pomocy Społecznej
- ▶ Poradnia Zdrowia Psychicznego
- ▶ Przychodnia Rejonowej Hipokrates
- ▶ Centra Pomocy Rodzinie
- ▶ Sądy
- ▶ Policja
- ▶ Starostwo Powiatowe w Oławie
- ▶ rodzice i opiekunowie naszych uczniów

Adaptacja

- ▶ Dbłość o przyjazną atmosferę i pozytywne relacje podczas rozmowy rekrutacyjnej z rodzicami i w momencie przyjmowania dziecka, tak aby zachęcić rodziców do współpracy w dalszym etapie pobytu dziecka w placówce.
- ▶ Dbłość o właściwą aklimatyzację wychowanków. Nauczyciele tworzyli życzliwy klimat sprzyjający nawiązywaniu nowych znajomości i oswajaniu się z nowymi warunkami życia w celu prawidłowego funkcjonowania w placówce. Działania te realizowali poprzez : szereg zajęć integracyjnych, gier zespołowych, spacerów po najbliższej okolicy. Organizowano imprezy integracyjne, wycieczki oraz wystąpienia wychowanków.
- ▶ Wychowawcy indywidualni (patroni) prowadzili rozmowy wspierające, wychowawcze i dyscyplinujące a w miarę potrzeb zgłaszali psychologowi lub pedagogom potrzeby chłopców.
- ▶ Wysoka frekwencja, ilość ucieczek zwłaszcza MOW świadczy o dobrym klimacie placówki

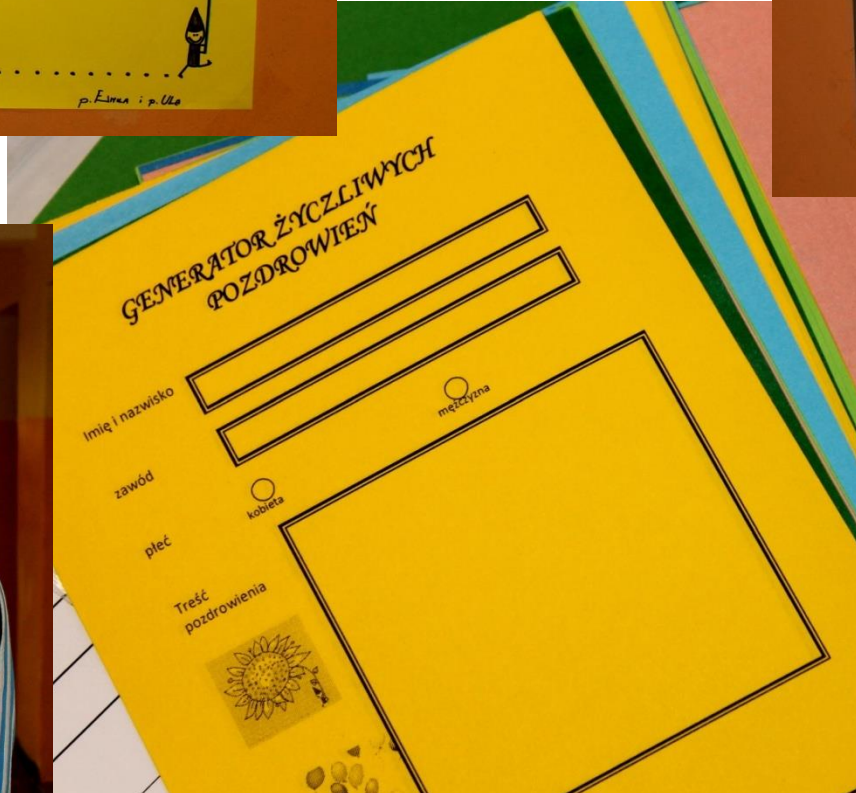


- ▶ Zaangażowanie całej kadry pedagogicznej sprawiło, że proces aklimatyzacji większości wychowanków przebiegł bez większych problemów, podopieczni dobrze czują się w placówce, co sprzyja procesowi wychowawczemu. Niestety w bieżącym roku szkolnym zdarzały się sytuacje, że wychowankowie nie zaakceptowali swojego pobytu w placówce lub ich proces aklimatyzacji bardzo długo trwał i do tej pory nie jest zakończony. Niektórzy z nich, zwłaszcza dołączający w trakcie roku szkolnego potrzebują więcej czasu aby zintegrować się z grupą.
- ▶ Pedagog i psycholog MOS przygotowały karty zadań i ustaleń podczas przepustek – rodzaj kontraktów zawieranych między rodzicami i wychowankami z listą zobowiązań rozliczanych podczas urlopowań

Dzień życzliwości

- ▶ Po raz kolejny zorganizowano w placówce „Dzień życzliwości”. W tym roku z konkursem na najbardziej życzliwego i bezinteresownego wychowanka oraz pracownika – przygotowany przez E.Pietrzyk i U.Straub. W ramach „Dnia życzliwości” panie przygotowały także „Generator życzliwych pozdrowień”, wystawę życzeń, „Słońce życzeń” z gotowymi życzeniami które można było wręczyć innej osobie.

Dzień życzliwości



- ▶ Psycholog U. Straub prowadziła grupę dodatkowych zajęć socjoterapeutycznych stworzonych dla wychowanków introwertycznych, Jest to kontynuacja zajęć „Dla twórców”.
- ▶ Niestety u niektórych wychowanków będących pod stałą opieką lekarza psychiatry, trzeba było wspierać oddziaływania wychowawcze farmakologią, która wyciszała emocje i zachowania agresywne.
- ▶ J.Węglowski systematycznie organizował też dla wychowanków na zajęcia z Jogi
- ▶ Nauczyciele starali się też rozbudzać empatię wśród chłopców – np. poprzez organizację Dnia ludzi starszych
- ▶ zajęcia nt godności i praw człowieka
- ▶ relaksacja
- ▶ rozmowy nt odpowiedzialności karnej oraz instytucji udzielających pomocy i wsparcia w sytuacja kryzysowych m.in. Spotkanie ze starażnikiem miejskim

Współpraca ze Strażą Miejską

- ▶ Od kilku już lat ściśle współpracujemy ze Strażą Miejską w Oławie. Stażnicy przeprowadzili we wszystkich grupach zajęcia nt agresji, przemocy i uzależnień – w sumie 10 godzin



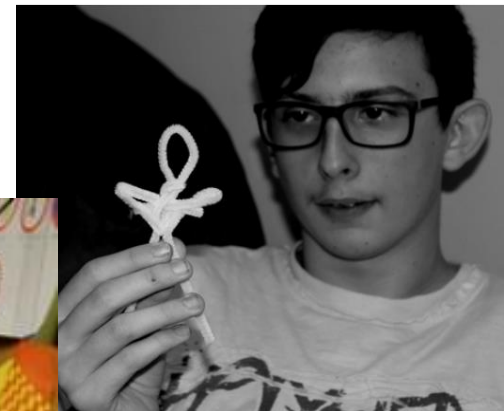
Dla twórców



„Dobra karma wraca”



Ja i wyspa



Twórcze pierniki świąteczne



Ogólnopolski konkurs Studium Prawa Europejskiego "Bezpieczna szkoła– bezpieczny uczeń"

- ▶ Konkurs w naszej placówce koordynuje M.Ćwigoń i K.Bahajewska
- ▶ Hasłem konkursu jest "Prawo, Przyjaźń, Tolerancja". Celem konkursu jest spopularyzowanie wśród uczniów podstawowych zasad funkcjonowania państwa prawnego i społeczeństwa obywatelskiego, w tym norm współżycia, poszanowania praw jednostki w tym ucznia–obywatela, przeciwdziałania patologiom, tolerancji wobec ludzi o odmiennej kulturze, rasie, obyczajach, solidaryzmu społecznego. Równocześnie konkurs ma służyć podniesieniu poziomu bezpieczeństwa szkół i uczniów.

W ramach konkursu dożyły się

- ▶ zajęcia na temat "Państwo, prawo, obywatel, społeczeństwo"
- ▶ spotkanie w straży pożarnej



PROFILAKTYKA CHORÓB SPOŁECZNYCH

- ▶ Dbłość o odpowiedni strój wychowanków – dostosowany do pory roku oraz zachowywanie higieny osobistej.
- ▶ Poruszanie tematyki chorób społecznych i cywilizacyjnych podczas zajęć programowych (pogadanki, filmy edukacyjne), wskazywanie jak dbać zarówno o higienę fizyczną jak i psychiczną.
- ▶ Promowanie aktywnego spędzania czasu wolnego
- ▶ Omawianie zagadnienia seksualności człowieka (przede wszystkim psychologów), dojrzwania, problemów emocjonalnych i zdrowotnych, chorób przenoszonych drogą płciową oraz odpowiedzialnego planowania rodziny.
- ▶ Wizyta i prelekcja dr Kruszakina – lekarza rodzinnego, który poruszał problemy dojrzwania i seksualności

Spotkanie z dr Kruszakinem



Udzielanie pierwszej pomocy i bezpieczeństwo w ruchu publicznym

- ▶ W zakresie obowiązków nauczyciela edb i zajęć technicznych
- ▶ C.Ulanicki organizował kilkakrotnie zajęcia dotyczące udzielania pierwszej pomocy, podczas którym mieli możliwość nie tylko przypomnienia sobie wiedzy na ten temat ale także przećwiczenia swoich umiejętności na fantomie.
- ▶ Na zajęcia zaprosił profesjonalnego ratownika medycznego
- ▶ Chłopcy praktycznie ćwiczili powiadamianie pogotowia o wypadku



Profilaktyka HIV/AIDS



Profilaktyka uzależnień

- ▶ Niestety co roku odnotowujemy coraz większą ilość młodych ludzi, trafiających do naszej placówki, którzy mają już epizod eksperymentowania z środkami psychotropowymi za sobą. W wielu przypadkach fascynacja alkoholem, tytoniem lub narkotykami jest tak duża i niepokojąca, że wymaga ona odpowiednich terapii a nie tylko profilaktyki.
- ▶ Spotkania z terapeutą uzależnień
- ▶ Testy na obecność narkotyków
- ▶ Akcje antynikotynowe – konkurs dotyczący sprawdzenia wiedzy wychowanków o szkodliwości palenia tytoniu, obchodzono także Dzień Rzucania Palenia, na który zaproszona została przedstawiciel Sanepidu w Oławie – A.Ziółkowska, która przeprowadziła m.in. badania spirometryczne wśród chłopców
- ▶ Program TUKA/N w grupie II MOW



Konkurs MEN Stop dopalaczom

- ▶ Przygotowanie filmu na konkurs
- ▶ Zamieszczenie filmu na kanale YOU TUBE
- ▶ Koordynator projektu B.Fik

Profilaktyka przynależności do subkultur i sekt religijnych

- ▶ Już od kilku lat nie odnotowujemy przypadków wychowanków należących do subkultur ani sekt religijnych. Jednakże ze względu na szczególne narażanie się naszych podopiecznych na wpływ takich grup, podejmowane są działania także w tym zakresie.
- ▶ Wychowankowie całej placówki podczas zajęć religii prowadzonych przez M. Bronowickiego poruszają tematykę sekt religijnych, która kontynuowana jest podczas zajęć programowych w placówce.
- ▶ Chłopcy uczestniczyli w praktykach religijnych w kościołach rzymsko – katolickich na terenie Oławy
- ▶ Największym zagrożeniem jednak, dla naszych wychowanków, jest subkultura więzienna. Z tego też powodu pracownicy w codziennej pracy eliminują jej przejaw (słownictwo, gesty) oraz pokazują jej rzeczywisty wymiar.

Profilaktyka wykluczenia społecznego i doradztwa metodycznego

- ▶ nadrabianie zaległości szkolnych
- ▶ osiągnięcie sukcesów edukacyjnych
- ▶ reklasyfikacja – 4 uczniów dopuszczono do egzaminów śródrocznych
- ▶ nabywanie umiejętności potrzebnych w funkcjonowaniu w życiu społecznym, radzenia sobie w sposób akceptowany społecznie z dotykającymi ich problemami oraz pokonywaniem własnych barier
- ▶ testy kompetencji zawodowych oraz spotkanie z doradcą zawodowym z uczniami klas III
- ▶ planowanie ścieżki edukacyjnej,
- ▶ motywowanie uczniów prawie pełnoletnich do kontynuowania nauki w naszej placówce
- ▶ pedagog M. Ćwigoń przekazuje co roku informację do PCPR-ów w sprawach usamodzielniających się wychowanków oraz pomaga w usamodzielnianiu się wychowanków współpracując z OPS (sporządzanie programów usamodzielnia)
- ▶ efektywny kontakt z kuratorami i asystentami rodzinnymi w celu zapewnienia prawidłowego funkcjonowania rodziny

Opieka psychologów

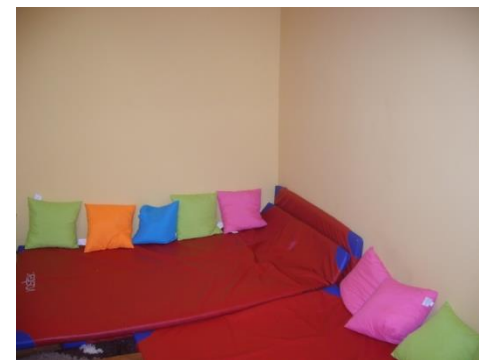
Panie wykonywały swoją pracę z ogromnym zaangażowaniem i pomysłowością. W ramach swoich obowiązków m.in:

- ▶ dbały o aklimatyzację nowoprzyjętych
- ▶ wspierały uczniów w sytuacjach trudnych i kryzysowych
- ▶ prowadziły zajęcia integracyjne, budujące więzi koleżeńskie, rozładowujące napięcie emocjonalne związane z adaptacją.
- ▶ prowadziły zajęcia socjoterapeutyczne z elementami relaksacji mającej na celu zapobieganie napięciom i wyciszanie zachowań agresywnych – 1 godzina raz w tygodniu w każdej grupie
- ▶ prowadziły zajęcia z zakresu twórczej resocjalizacji
- ▶ prowadziły terapię indywidualną
- ▶ razem z pedagogami coraz częściej spotykają się z rodzicami podopiecznych zwłaszcza w MOS – rozmawiając z nimi czasem na trudne i bolesne tematy, tak aby wspierać socjalizację lub resocjalizację nieletnich
- ▶ Badały poziom bezpieczeństwa w placówce – wyniki przedstawią na dzisiejszej Radzie

Salka do socjoterapii



Salka do relaksacije



Socjoterapia



Program wychowawczy

- ▶ Zmiana programu wychowawczego z początkiem roku szkolnego
- ▶ Diagnoza potrzeb całej społeczności placówki ze szczególnym uwzględnieniem potrzeb i zasobów naszych podopiecznych w wymiarze: FIZYCZNYM, SPOŁECZNYM, PSYCHICZNYM i DUCHOWYM.
- ▶ Przygotowano i przeprowadzono ankietę wartości
- ▶ Jej analiza posłuży nam do wyznaczenia głównego zakresu pracy wychowawczej z naszymi podopiecznymi w drugim semestrze bieżącego roku szkolnego.

- ▶ Najczęściej wymienianymi wartościami, które okazały się jednymi z najważniejszych w życiu, zarówno dla pracowników placówki, wychowanków jak również ich opiekunów były:

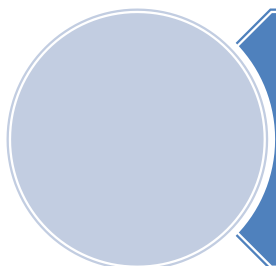


Rodzina

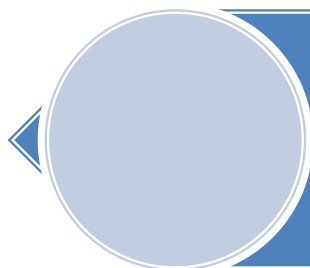


Humor

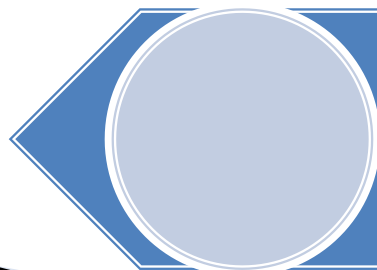
Następnie wymieniano:



UCZCIWOŚĆ



BEZPIECZEŃSTWO



ODPOWIEDZIALNOŚĆ

IPE-T

- ▶ Jak co roku pracę wychowawczą, wychowawcy i nauczyciele, rozpoczęli od zapoznania się ze zgromadzoną dokumentacją chłopców, rozmów wychowawczych z indywidualnymi podopiecznymi, sporządzenia IPE-T i planowania oddziaływań wychowawczych w naszej placówce.
- ▶ Co miesiąc omawiano także postępy chłopców podczas zespołów ds. planowania koordynowania i udzielania uczniom pomocy psychologiczno – pedagogicznej (PiKUUPPP)
- ▶ Program wychowawczy realizowano w oparciu o zasady Ekonomii Punktowej i zgodnie z planem pracy ZPR-S.

ZESPÓŁ PIKUUPPP

- Systematyczne spotkania – na ogół raz w miesiącu
- 6 posiedzeń zespołu w tym 3 w MOW i 3 w MOS
- Omawianie bieżących spraw wychowanków
- Modyfikacja arkuszy IPE-T
- Informacja o terminach posiedzeń na stronie internetowej
- Brak zainteresowanie uczestnictwem ze strony rodziców

Udzielane kary i nagrody, wnioski	MOS	MOW	Razem
Pochwała pisemna	14	12	26
Pochwała ustna	8	9	17
Pochwała za 25 pochwał w zesz. obserwacji	0	0	0
Nagana	21	6	27
Upomnienie pisemne	5	6	11
Upomnienie ustne	4	5	9
Upomnienie za 25 nagan w zesz. obserwacji	1	5	6
Przeniesienie w trybie wychowawczym	0	1	1
Wniosek o MOW	3	0	3
Semestralne listy gratulacyjne	4	3	7

Wyposażenie wychowanków

Rodzaj	Kwota	Wykaz
Odzież i obuwie	238,70 zł	Kapcie, spodnie, koszulki, bluzy, slipy, skarpety
Środki czystości	1 049,95 zł	Szczotki do zębów, szampon, mydło
Leki i artykuły medyczne	853,42 zł	Lek zlecane przez lekarzy, środki opatrunkowe,
Kieszonkowe	1 632,50 zł	w wysokości 30 zł przeciętnie dla 9 wychowanków MOW

Dbłość o czystość i estetykę

- Higiena osobista (zwłaszcza w klasie I MOS)
- Pranie bielizny osobistej, zmiana pościeli
- Stosowny i czysty ubiór
- Fryzjer
- Porządek w pokojach
- Dyżury w rejonach
- Porządkowanie terenu wokół budynku
- Wystrój pomieszczeń – klasy , świetlice, pokoje
- Gazetki , gabloty
- Akcja „Sprzątanie Świata”
- Konkurs czystości w pokojach
- Egzekwowanie szkód
- Akcja „Sprzątanie świata”



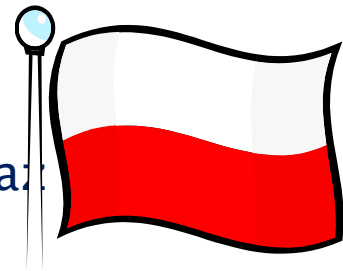
Laureaci Konkursu Czystości

Miesiąc	MOS	MOW
Wrzesień	71	107
Październik	72	108
Listopad	73	111
Grudzień	73	110



Wychowanie obywatelskie i patriotyczne

- Wychowawcy kształtowali postawy patriotyczne i obywatelskie poprzez kultywowanie tradycji państwowych, religijnych i rodzinnych
- ◉ Zapoznali wychowanków z obowiązującymi przepisami prawa, dotyczącymi odpowiedzialności wychowanka za naruszenie godności i nietykalności nauczyciela jako funkcjonariusza publicznego oraz z prawami ucznia / wychowanka w kontekście praw dziecka i praw obywatela.
 - ◉ Zachęcali wychowanków do oglądania aktualnych wiadomości i programów informacyjnych. Uczyli wychowanków sporządzania pism urzędowych (wniosek o dowód osobisty i paszport, wzór podania) oraz organizowali wyjścia do Urzędu Pracy i na pocztę.
 - ◉ Apel z okazji 11 listopada
 - ◉ Włączanie się wychowanków w przygotowanie uroczystości wewnętrznych
 - ◉ Wolontariat wychowanków
 - ◉ Wycieczka do muzeum archeologicznego i historycznego oraz samorządową do Dolnośląskiego Urzędu Wojewódzkiego.
 - ◉ Wyjście na film „Pilecki”



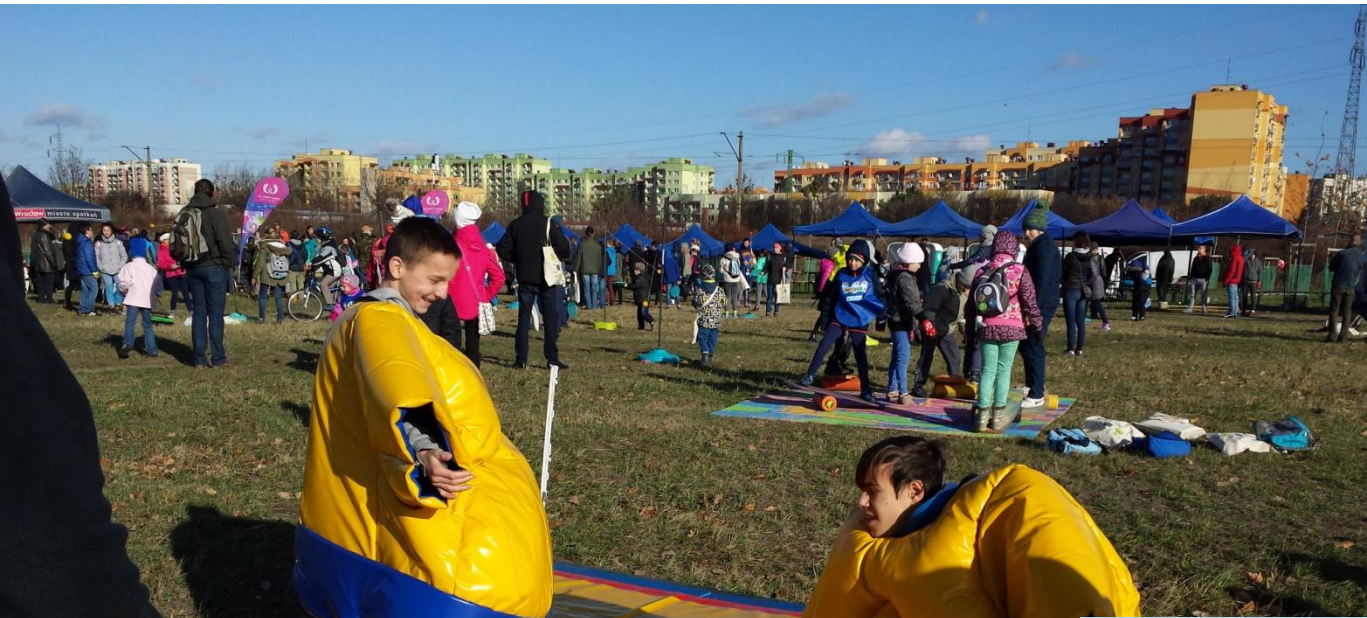
Apel z okazji 11 listopada



Realizacja działań z zakresu wolontariatu

- ▶ Oprócz dotychczasowych odwiedzin w oławskim schronisku dla zwierząt K.Szewczuk nawiązał współpracę z Wrocławskim Centrum Wolontariatu
- ▶ Chłopcy pod opieką wychowawców dwukrotnie brali udział jako wolontariusze w imprezach we Wrocławiu:
 - ▶ „Przyjdź i posadź drzewo”
 - ▶ „Tamborrada”
- ▶ Do zadań chłopców należała pomoc w obsłudze imprez
- ▶ Mieli też okazję dobrze się bawić i aktywnie uczestniczyć w tych imprezach
- ▶ Razem z K.Szewczukiem i B. Fikiem 9 wychowanków wzięło udział w profesjonalnym szkoleniu dla wolontariuszy
- ▶ Oprócz K.Szewczuka w działania i wyjazdy z wolontariuszami zaangażowali się też M.Ćwigoń, B.Fik

Przyjdź i posadź drzewo



T a m b o r r a d a





Szkolenie dla wolontariuszy



W latach 8. powstanie w tym miejscu przetrwały istniejących grodzów. Początkowo były kolonizacją. Proces ten po najazdzie i zniszczeniu około 1300 roku zakończył się. Budynki zostały zniszczone w wyniku najazdu krzyżowców (wielki brama), do której należała - a mianem obronnymi strażnicami, a także rowy i kłosa.



W muzeum

Kultywowanie tradycji

- ◉ Apel z okazji Dnia Edukacji Narodowej – J.Madrzyk, M.Kuźniarski
- ◉ Wigilia – budowanie szopki, uroczysta kolacja
- ◉ Andrzejki – K.Lewkowicz, K.Szewczuk
- ◉ Dzień Chłopaka – A.Horbal, E.Wieczorek, J.Węglowski
- ◉ Urodziny chłopców
- ◉ Halloween – U.Staub, E.Pietrzyk



DEN





Wigilia









Alquila
Caoz
& Raabeira



Halloween



Praktyki religijne

- Pielgrzymka do Trzebnicy – M. Bronowicki
- Wyjścia na msze i nabożeństwa (roraty, różaniec)
- Spowiedź

Czytelnictwo



Biblioteka

Liczba czytelników	Ilość wypożyczeń	Najlepsi czytelnicy – 5 wypożyczenia
57	129	J.Bartkiewicz, D.Plachetka

przeniesienie biblioteki na piętro szkolne

wzbogacenie księgozbioru

współpraca z biblioteka pedagogiczną

25 pozycji przekazanych przez prywatnego darczyńcę

wzrost czytelnictwa w porównaniu do lat poprzednich

największa liczba wypożyczeń – klasa 2 MOS

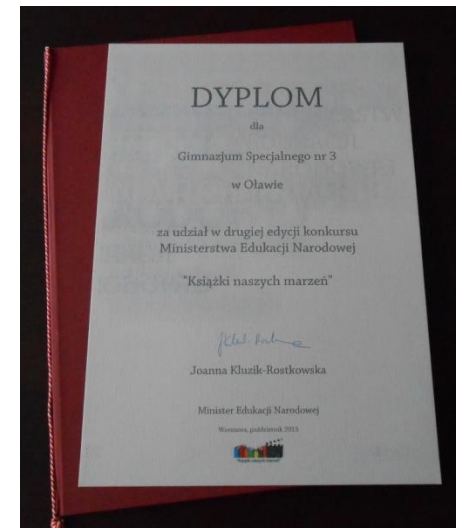


Rozwijanie czytelnictwa

- ▶ Codzienne zajęcia czytelnicze
- ▶ Organizacja „Dnia pożyczania książek” – D.Dróżdź, E.Wieczorek, A.Horbal
- ▶ Udział w konkursie filmowym MEN ”Nakręcenie na czytanie” – D.Wagner, E.Haratyk, B.Fik
- ▶ Udział w narodowym czytaniu Laki w LO w Oławie – B.Fik, M. Ćwigoń
- ▶ Zajęcia plastyczne – zakładki do książek – U.Straub
- ▶ Współpraca z fundacją „Zmiana”
- ▶ Przystąpienie do projektu „Narodowy rozwój czytelnictwa”

Udział w konkursie MEN „Nakręćeni na czytanie”





D.Wagner
E.Haratyk
B.Fik



„Pokłosie” filmu „Książka naszych marzeń”

- ▶ Film zgodnie z regulaminem konkursu został zamieszczony na You Tub
- ▶ Dzięki aktywności E.Haratyk film zainteresował dwie fundacje: „Zmiana” i „Dom pokoju”
- ▶ Pierwsza z nich przekazała najpierw 13 książek , a następnie zebrała dla nas 200 książek , a druga zafundowała ich przesyłkę
- ▶ Link do filmu dotarł również do prezesa Stowarzyszenia „Coś dobrego” z Wrocławia. Dzięki jego uprzejmości i współpracy z E,Haratyk dostaliśmy dzieła 2 wrocławskich pisarzy oraz propozycję zorganizowania spotkania autorskiego, jeśli tylko wychowankom spodobają się podarowane książki.
- ▶ Naszą placówkę odwiedziła dziennikarka Radia Wrocław, która usłyszała o nas od Fundacji „Dom Pokoju”. Chłopcy w krótkim wywiadzie opowiedzieli o wspólnej pracy nad filmem oraz ich czytelniczych zainteresowaniach. Dla wielu wychowanków był to pierwszy bezpośredni kontakt z mediami w ich życiu, nie dziwi więc fakt, że w obliczu mikrofonu i dyktafonu peszyły się czasem nawet największe „gadudy”

Paczka z książkami od „Zmiany”



Narodowy Program Rozwoju Czytelnictwa

- ▶ Rządowy program ma na celu wspierania w latach 2016–2020 organów prowadzących w zakresie rozwijania zainteresowań uczniów przez promocję i wspieranie czytelnictwa dzieci i młodzieży, w tym zakup nowości wydawniczych
- ▶ Starostwo Powiatowe przystąpiło projektu – wkład własny to 20%
- ▶ D.Wagner przygotowała wniosek na kwotę 3 100 zł
- ▶ Zakupione książki – nowości czytelnicze mają wzbogacić zasoby biblioteczne
- ▶ Obecnie oczekujemy na rozpatrzenie wniosku

Narodowe czytanie „Lalki”

- ▶ W tym roku pod opieką M.Ćwigonia i B.Fika chłopcy uczestniczyli w niezwykle uroczystym czytaniu „Lalki” w Oławskim Liceum



Zakładki do książek U. Straub



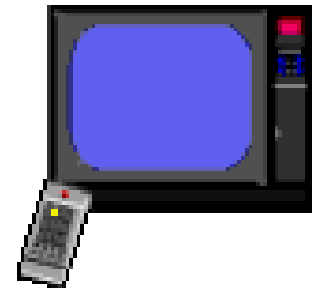


Samorząd Uczniowski

- ▶ Funkcjonuje drugi rok
- ▶ Opiekunem jest U.Straub – psycholog
- ▶ Staramy się angażować chłopców w życie placówki
- ▶ Należy wzmocnić funkcję samorządu poprzez większą aktywność i wpływ na działalność placówki

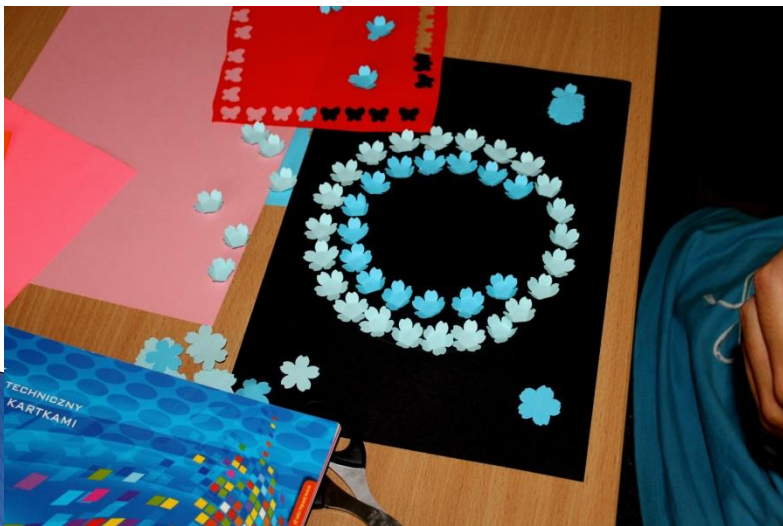
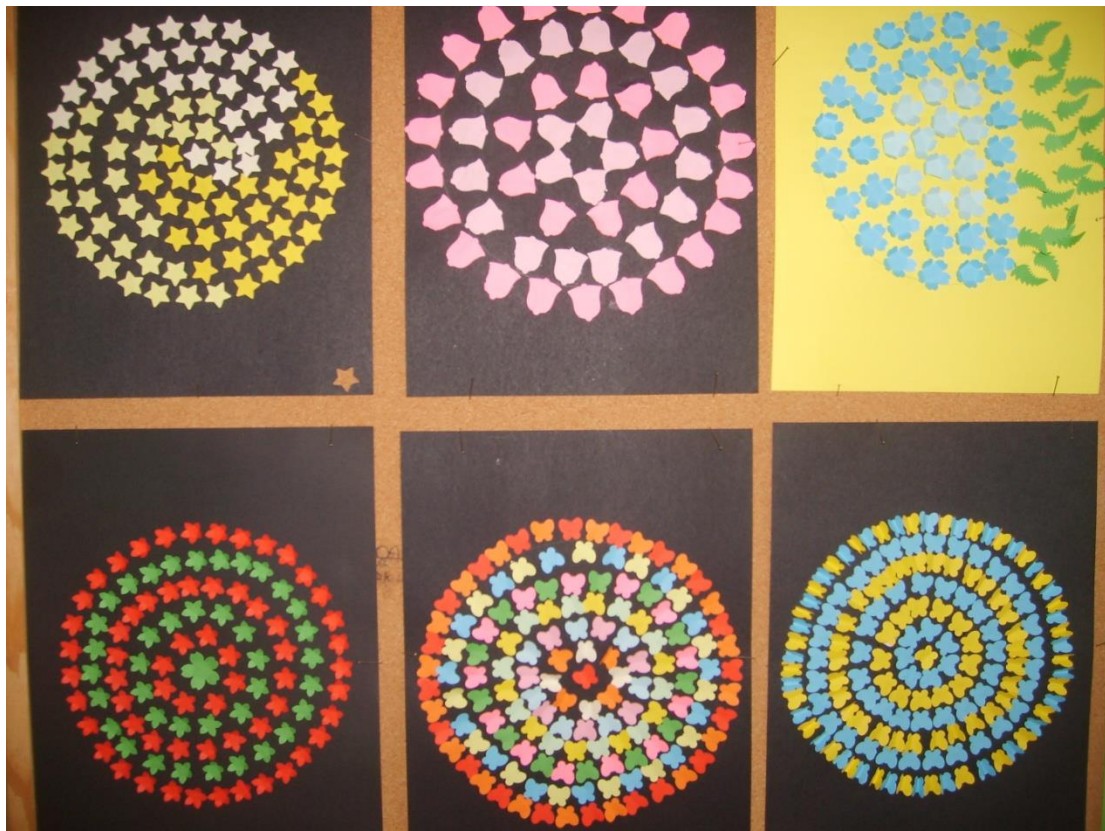
Czas wolny

- Zajęcia plastyczne
- Zajęcia kulinarne – C.Ulanicki
- Zajęcia filmowe
- Zajęcia muzyczne
- Dwie gry PS3
- Wolontariat w schronisku
- Pierwszy maraton filmowy w MOS z „Władcą pierścieni” – organizator K.Kuncewicz – Sośnicka i A .Horbal
- Pierwsza gazetka ośrodkowa „To i owo” – U.Straub



Zajęcia plastyczne







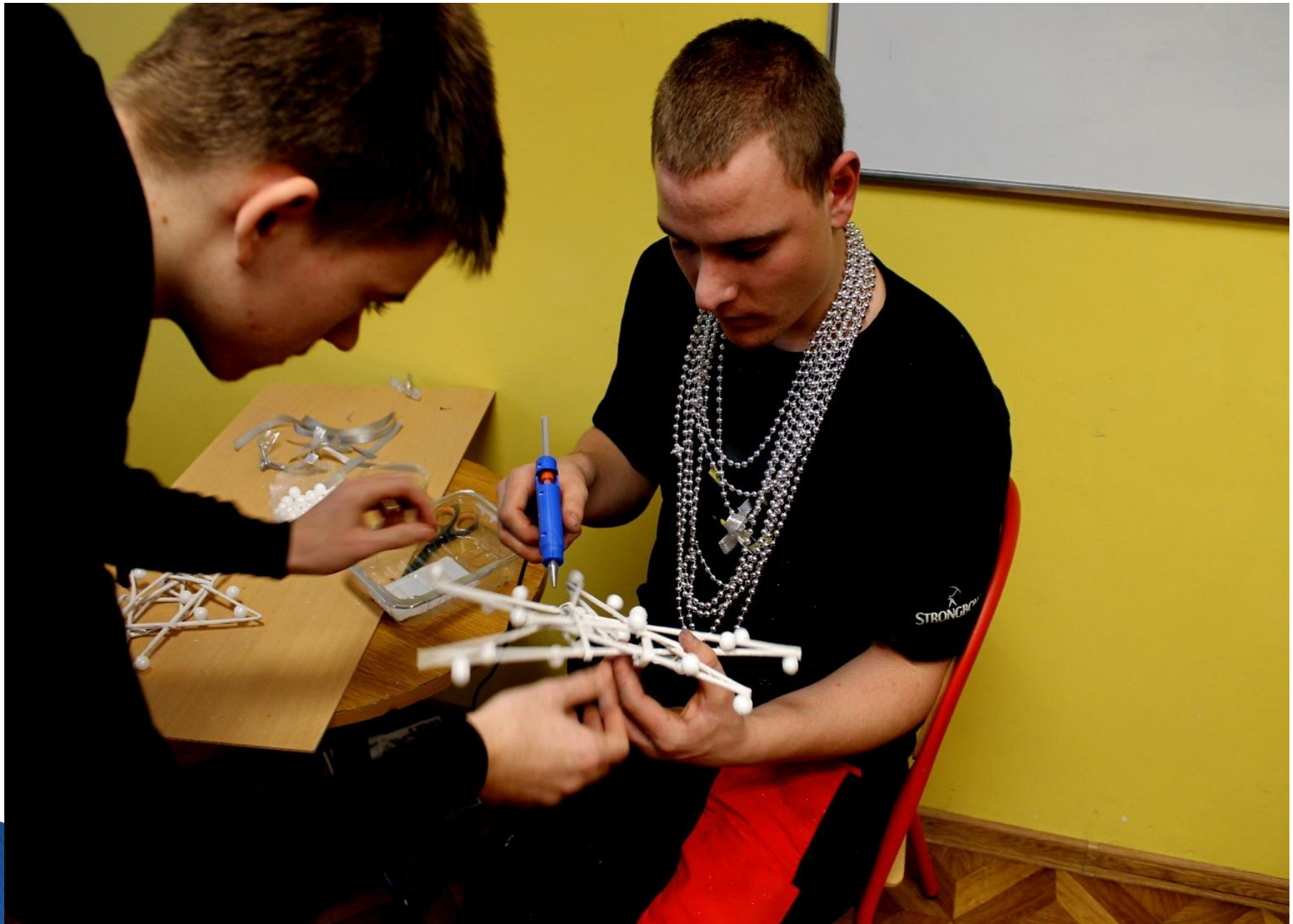
Qulling,
obrazki 3D,
ekowiklina

malowane na
liściach,
obrazy z
petek,
bombki z
cekinów









Ekochoinka







Zajęcia kulinarne



Wolontariat w schronisku



Wolontariat w schronisku



Kolejna wizyta p. Marty Aksman – lekarza weterynarii – czyli jak opiekować się psem podczas wizyty w schronisku



Uczestnictwo w życiu lokalnym

- ▶ Chłopcy odwiedzali Centrum Sztuki w Oławie, gdzie oglądali wystawy plastyczne i fotograficzne
- ▶ Po raz piąty też prezentowali swoje prace na wystawie w Domu Kultury – organizator E.krocak – Hryciuk
- ▶ Udział w przedstawieniu teatralnym „Biuro”
- ▶ Porządkowanie grobów przed 1 listopadem na oławskim cmentarzu
- ▶ Udział w piknikach strzeleckich organizowanych przez LOK – J.Węglowski
- ▶ Zwiedzanie wieży ratuszowej
- ▶ Spotkanie z zegarmistrzem





Lokalne wystawy

- ▶ Wychowankowie pod opieką M.Kuźniarskiego, C. Ulanickiego i P.Kałużnego odwiedzili wystawę w Centrum Sztuki :
- ▶ prace Oli Szuturmy „Zwierzęta – świat realny i magiczny”,
- ▶ prace studentów Oławskiego Uniwersytetu III Wieku Grupy „Avanti” pod kierunkiem Bożeny Potoczny
- ▶ dwukrotnie fotografie autorstwa Piotra Wilka, stanowiące II i III część cyklu „Dokoła świata – Chiny”.
- ▶ malarstwa Dominiki Ziober – Król pt. ”Superheros”
- ▶ Malarstwa Anny Borcz pt. „Spacerologia”,
- ▶ prezentacje prac fotograficznych uczennicy klasy II Gimnazjum nr 2 w Oławie Julii Trzaski pt. „Światło – powiększenie”, uczennicy klasy Ic Sandry Grabarczyk pt. pt. „Z bliska i z daleka”

Wystawy w Oławskim Centrum Sztuki



Spacerek po Oławie



Po raz kolejny wraz E.Wieczorek i A.Horbal zorganizowały zwiedzanie Ratusza, Wieży oraz miejskiej biblioteki i dwie wystawy w izbie muzealnej:

- ▶ o historii sportu na ziemi oławskiej
- ▶ o losach pierwszych oławian, którzy po wojnie zostali przesiedleni z kresów

Porządkowanie grobów

Jak co roku chłopcy porządkowali opuszczone groby na oławskim cmentarzu w tym roku

pod
opieka
B.Mierniczka



Rok konkursów – warto kontynuować

- ▶ W tym roku w każdym miesiącu nauczyciele przygotowali konkursy dla wychowanków
- ▶ W specjalnej gablocie ukazywały się szczegółowe informacje na ten temat
- ▶ Odbyły się już :
 - ▶ Fotograficzny
 - ▶ Mediacyjny z okazji Międzynarodowy Dzień Mediacji
 - ▶ Kulinaryny „MOStEr Schief”
 - ▶ Dobrych manier
 - ▶ Wiedzy o Stanach Zjednoczonych
 - ▶ Wiedzy o Bożym Narodzeniu
 - ▶ Turniej tenisa stołowego
- ▶ W konkursach brało udział 64 wychowanków, chłopcy mogli wykazać się swoimi umiejętnościami, odnieść sukces



MOster-szef





Nagrodą w miesięcznych
podsumowaniach
Ekonomii Punktowej
były wyjścia do kina lub
na pizzę



Nauka własna

- ◉ Intensywna praca wychowawców to także systematyczna nauka własna. Bieżące odrabianie zadań domowych i przygotowywanie się do lekcji na dzień następny.
- ◉ Wychowawcy starali się pracować z wychowankami różnymi metodami: ortograffiti, krzyżówki, łamigłówki, rebusy
- ◉ Prowadzono także pomoc wychowankom mającym specyficzne lub o gromne trudności w nadrobieniu zaległości np. kaligrafia dla uczniów piszących nieczytelnie





Kontrola zeszytów uczniowskich

- ▶ Kontrola zeszytów uczniowskich przez wicedyrektora
- ▶ Porównując ubiegły rok szkolny stwierdziła, że stan zeszytów przedmiotowych uległ poprawie.
- ▶ Uczniowie systematycznie prowadzą zeszyty, które są częściej sprawdzane przez nauczycieli.
- ▶ Uczniowie posiadają wszystkie zeszyty i starają się prowadzić je estetycznie i systematycznie.
- ▶ Zwiększyła się liczba nagrodzonych uczniów za prowadzone zeszyty z 4 do 9.
- ▶



Zajęcia sportowo – rekreacyjne

- ▶ Wychowawcy przypomnieli wychowankom zasady gier zespołowych i form rekreacyjnych.
- ▶ Przeprowadzali systematyczne zajęcia sportowe i rekreacyjne, w tym organizowane na świeżym powietrzu w wymiarze co najmniej 2 godzin dziennie (o ile pozwalały na to warunki atmosferyczne).
- ▶ Wychowankowie korzystali z siłowni i salki gimnastycznej. Uczniowie , zwłaszcza MOW często uczestniczą w zajęciach kształtujących układ mięśniowy .
- ▶ Wychowankowie wychodzą na spacer i korzystają z boisk szkolnych.
- ▶ Nauczyciele organizowali turnieje tenisa stołowego, piłki nożnej, spacer po Oławie i terenach podmiejskich, wycieczki rowerowe.



- ▶ E.Wieczorek zorganizowała uczestnictwo wychowanków w Oławskim Quest czyli spacerze z zagadkami spacerem zabytków
- ▶ K.Lewkowicz zorganizował wyjazd na mecz siatkarski we Wrocławiu
- ▶ M.Ćwigoń we współpracy z J.Węglowskim zorganizował spotkanie z koszykarzem Maciejem Zieliński! w ramach rządowego programu „STOP zwolnieniom z WF-u” . Koszykarz przeprowadził lekcję wychowania fizycznego z naszymi wychowankami
- ▶ Pod okiem J.Węglowskiego chłopcy systematycznie biorą udział w Powiatowej Lidze Strzeleckiej (odbyły się już 3 tury 64osobo/strzelań)





Kibicowanie wrocławskim siatkarkom





Stop zwolnieniom z w-f



Realizacja projektu „100 lat dla pokoju w Europie”

- ▶ Na przełomie IV/V 2015 ZPR–S reprezentowany nauczycielki E.Haratyk i A.Horbal, pomyślnie przeszedł dwuetapową rekrutację do projektu i rozpoczął współpracę z Fundacją Dom Pokoju we Wrocławiu. Projekt jest współrealizowany przez Fundację Dom Pokoju, Dom Anne Frank w Amsterdamie oraz międzynarodową grupę edukatorów historyczno–obywatelskich EUROCLIO. Jego głównym celem jest przybliżenie dzieciom i młodzieży burzliwej historii Europy oraz jej dążeń do pokoju w ostatnim stuleciu. W projekcie biorą udział tandemy nauczycielskie z całej Polski, które utworzą sieć partnerów działań edukacyjnych.
- ▶ W lipcu nauczycielki wzięły udział w 3–dniowych warsztatach dla nauczycieli w siedzibie Fundacji we Wrocławiu, a w sierpniu w drugim cyklu warsztatów w Amsterdamie, gdzie m.in. zwiedziły Dom Anne Frank oraz obserwowały lekcje w szkole podstawowej, która realizuje program tzw. „Szkoły pokoju”
- ▶ W ZPR–S w Oławie odwiedzili edukatorzy i trenerzy z Fundacji Domu Pokoju, by wspólnie z gronem pedagogicznym pochylić się nad potrzebami edukacyjnymi naszych wychowanków i opracować plan działania w tym zakresie.
- ▶ W planowanych działaniach nauczycielek jest m.in. powiatowa wystawa nt życia Anny Frank oraz pisanie pamiętników przez wychowanków



Terapia EEG

4 terapeutów



15 godzin tygodniowo



206 godzin



205 treningów



17 wychowanków

Częstotliwość terapii

21

• Bartek Kazek

19

Bartosz Nazar, Nikolas Bednarz, Patryk Streczeń

15

Mateusz Jaworski, Kewin Rajska

14

Mateusz Kaźmierczak

12

Patryk Kiwior

Założenia Terapii EEG Biofeedback

- ▶ Uczenie się z wykorzystaniem sprzężenia zwrotnego,
- ▶ poprawę koncentracji i pamięci długotrwałej ,
- ▶ poprawę koncentracji uwagi i pamięci długotrwałej,
- ▶ wzrost kreatywności,
- ▶ wzmacnianie czynności poznawczych,
- ▶ skrócenie czasu reakcji,
- ▶ zwiększenie umiejętności wyciszania się i kontroli zachowań nadpobudliwych,
- ▶ lepszą kontrolę emocji – hamowanie lęków i zwiększenie odporności na stres,
- ▶ poprawę umiejętności odczytywania sygnałów płynących z ciała,
- ▶ rozwój inteligencji emocjonalnej ,
- ▶ wzrost samooceny,
- ▶ dostarczenie pozytywnych wzmocnień po osiągniętych sukcesach w terapii,
- ▶ budowanie dobrego, pozytywnego kontaktu,
- ▶ podstawowa edukacja na temat działania fal mózgowych,
- ▶ zwiększanie samoświadomości

Cele realizowano poprzez następujące czynności podejmowane w trakcie prowadzenia terapii:

- ▶ Rozmowa wstępna z wychowankiem, analiza akt wychowanka, orzeczeń i zaświadczeń lekarskich (wykluczenie przeciwwskazań), kontakt z terapeutą współprowadzącym, wyjaśnienie wychowankom rozpoczynającym terapię zasad i omówienie przebiegu terapii.
- ▶ Diagnoza wstępna za pomocą aparatury EEG Biofeedback:
- ▶ Prowadzenie sesji terapeutycznych z wychowankiem:
- ▶ Podstawowa edukacja wychowanka w zakresie zasad działania EEG
- ▶ wzmocnienia pozytywne, udzielanie informacji zwrotnej wychowankowi, informowanie o osiągniętych postępach, korygowanie błędów
- ▶ wprowadzanie tradycyjnych technik relaksujących (kontrola oddechu, wysiszenie)

- ▶ redukcja napięcia mięśniowego i redukcja napięcia wewnętrznego (obniżanie amplitudy fal wysokich Beta, wzmacnianie fal SMR)
- ▶ motywowanie do koncentracji i skupienia uwagi, ćwiczenie zdolności koncentracji uwagi (wzmacnianie fal Beta 1, obniżanie fal Theta i wysokiej Bety)
- ▶ obserwacja i kontrola przebiegu sesji (udzielanie wskazówek uczniowi)
- ▶ dobór odpowiednich animacji dla wychowanka i modyfikacja ekranów sesji w oprogramowaniu
- ▶ przeprowadzanie pomiarów kontrolnych (punkt Cz – środek głowy) i porównywanie wyników przeprowadzanych sesji
- ▶ analiza wyników sesji
- ▶ informowanie wychowanka o postępach, celach krótko i długookresowych, udzielanie wskazówek do dalszej pracy

Metody wykorzystywane do prowadzenia terapii:

- ▶ Diagnoza (dla wychowanków rozpoczynających terapię) i realizowanie standardowych protokołów w treningu EEG (w pasmach klasycznych):
 - ▶ SMR / Theta – wzmacnianie fal SMR, obniżanie fal Theta oraz wysokich fal Beta (punkt Cz lub C4)
 - ▶ Theta/Beta – wzmacnianie fal Beta 1 i hamowanie fal Theta oraz wysokich fal Beta (punkt C3)
- ▶ Badanie kontrolne – sesja 2 minuty przy oczach otwartych przed lub po treningu w punkcie Cz lub sesja 20–30 minut w punkcie Cz
- ▶ Wykorzystanie narzędzia motywacji punktowej podczas treningów.
- ▶ Relaksacja, kontrola oddechu i ćwiczenia oddechowe, redukcja napięcia mięśniowego.
- ▶ Rozmowa indywidualna z wychowankiem, udzielanie wzmocnień pozytywnych
- ▶ Budowanie i modyfikacja ekranów sesji za pomocą oprogramowania w celu zróżnicowania przebiegu treningu EEG

Wnioski

- ▶ Rewizja listy uczestników terapii, ograniczyć ilość wychowanków, celem zwiększenia intensywności treningów przypadających na jednego wychowanka.
- ▶ Przeprowadzić z początkiem semestru diagnozę przesiewową, wszystkich chętnych do terapii wychowanków i stworzyć listę osób najbardziej wymagających tego typu oddziaływań, wg. listy włączać do terapii poszczególnych chłopców.
- ▶ Zakończenie terapii z wychowankami, którzy osiągnęli parametry fal mózgowych bliskie wzorca lub notorycznie odmawiają uczestniczenia w sesjach treningowych.
- ▶ Budować umiejętność przenoszenia doświadczenia zdobytego w terapii EEG BF w codzienne funkcjonowanie podopiecznych – wzmacniać transfer ukształtowanych umiejętności.
- ▶ Wzmacniać pozytywnie wychowanków biorących udział w terapii, wskazywać na odniesione sukcesy, dokonywać wspólnie z uczestnikami przeglądów osiągniętych wyników.
- ▶ Systematycznie wymieniać informację i dbać o efektywną współpracę terapeutów.
- ▶ Zadbać o aranżację gabinetu.

Wicedyrektor

- Organizacja Ośrodka, pobyt w Ośrodku, opieka zdrowotna

Pedagodzy

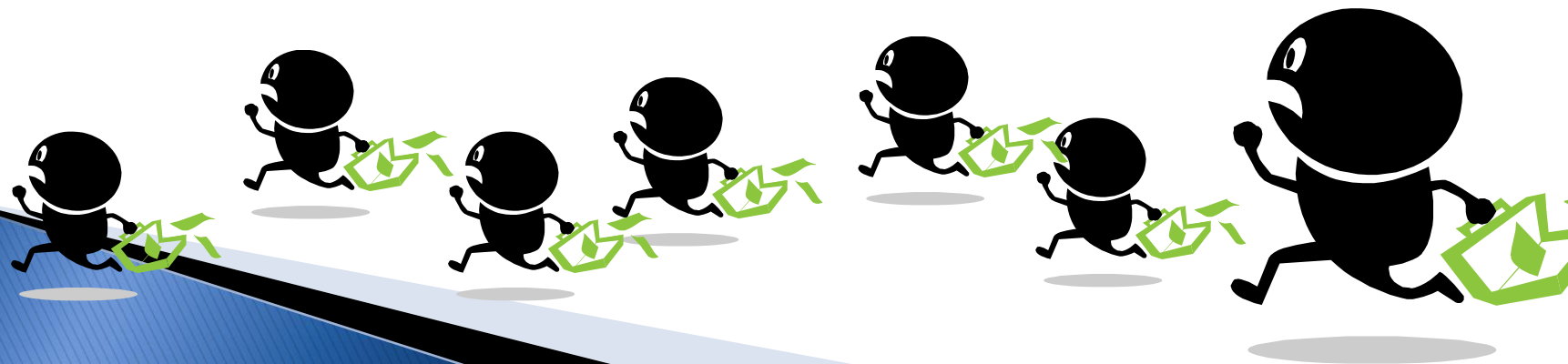
- Korespondencja bieżąca, kontakty z rodziną i instytucjami, interwencje , TUKAN, ART, organizacja PIKUUPPP

Psycholodzy

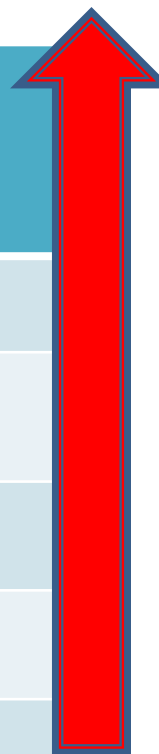
- Terapia, interwencje kryzysowe, problemy wychowanków , opinie, kontakty z rodziną, socjoterapia

Ucieczki, niepowroty, wypadki nadzwyczajne

Klasa	Ucieczki	Nieterminowe powroty z przepustek	Wypadki nadzwyczajne
MOS	7	7	2
MOW	3	6	2
Łącznie	10	13	4



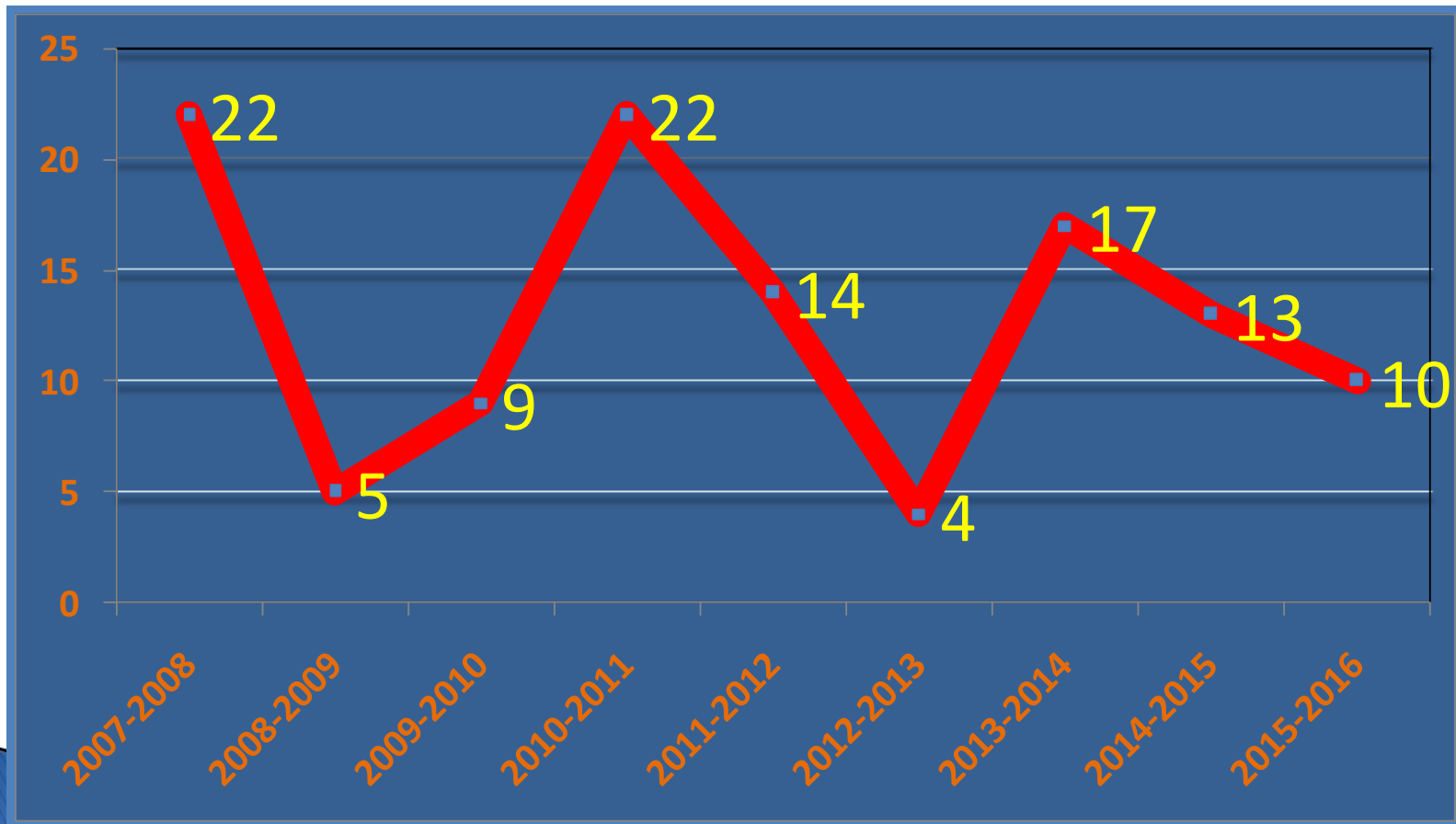
Klasa	Ucieczki		Nieterminowe powroty z przepustek		Wypadki nadzwyczajne	
	rok		rok		rok	
	poprzedni	obecny	poprzedni	obecny	poprzedni	obecny
I MOS		6	1	3		
II MOS		0		2		1
III MOS		1	1	2		1
Razem MOS	0	7	2	7	0	2
I MOW	1	2	2	3		1
II MOW	3	1	2	3	2	1
Razem MOW	4	3	4	6	2	2
Łącznie	4	10	6	13	2	4



Analiza

- ▶ Nastąpił zdecydowany wzrost ucieczek w MOS , w MOW natomiast ilość ucieczek się zmniejszyła
- ▶ Ilość ucieczek w MOS wygenerował w zasadzie 1 wychowanek, wobec którego sąd na nasz wniosek zastosował bardziej rygorystyczny środek wychowawczy – umieszczenie w MOW
- ▶ W MOW ucieczek dokonywali nowoprzyjęci wychowankowie – dwóch z nich 30 grudnia po dowiezieniu przez policję w pierwszym dniu pobytu, obaj przedstawiani przez funkcjonariuszy jako wychowankowie zdemoralizowani , deklarujący ucieczkę od momentu zatrzymania
- ▶ Tylko klasa II MOS nie odnotowała ucieczek, jest tu też najmniejsza liczba niepowrotów – tylko 2
- ▶ Wzrosła też ilość niepowrotów i wypadków nadzwyczajnych dotyczących na ogół znieważenia pracowników
- ▶ Nie doszło do poważnych zdarzeń związanych z pobiciem czy uszkodzeniem ciała

LICZBA UCIECZEK w latach szkolnych



Ilość wydanych przepustek

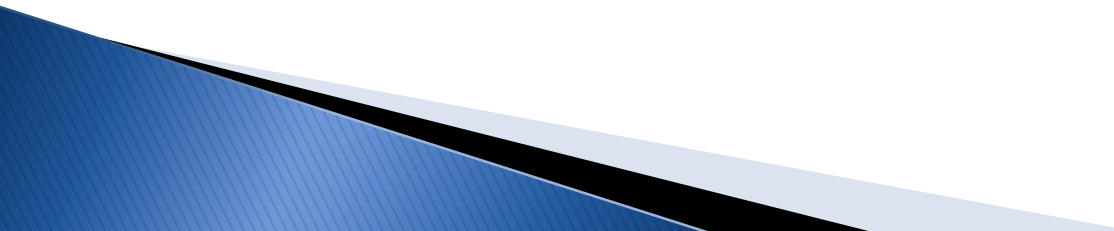
Placówka	Rok obecny	Rok poprzedni
MOS	313	354
MOW	74	133

Współpraca z rodzicami

W placówce odbywają się też:

- ▶ zebrania konsultacje z rodzicami i wg ustalonego harmonogramu nauczycieli
- ▶ liczne bieżące informacje telefoniczne lub osobiste (np. każdorazowo informujemy rodziców o przepustce, wyjaśniamy nieterminowe powroty czy spóźnienia)
- ▶ wprowadzamy też elementy terapii rodzin
- ▶ rozmowy wezwanych rodziców w istotnych sprawach (np. pogorszenie zachowania, konfrontacje w sytuacjach spornych)
- ▶ W tym roku zdecydowanie wzrosła się współpraca z rodzicami – jest więcej kontaktów osobistych na terenie placówki

Współpraca ze szkołami wyższymi

- ▶ 3 studentów realizowało u nas praktyki
 - ▶ W placówce dr Anna Karłyk-Ćwik z DSW we Wrocławiu prowadziła badania w ramach przygotowań do pracy habilitacyjnej
 - ▶ Projekt badawczy dotyczy relacji między poczuciem humoru i stresem a klimatem społecznym placówek resocjalizacyjnych
 - ▶ 2 wolontariuszki wspierały pracę wychowawcy i psychologa
- 

Współpraca z instytucjami

- ▶ Należy podkreślić bardzo dobrą współpracę , wsparcie i pomoc wielu instytucji lokalnych, szczególnie jednak



MOS w sieci

Pan Wojciech Furgała dba o naszą stronę internetową. Aktualizuje z pomocą nauczycieli, którzy przesyłają istotne informacje nt wydarzeń w placówce. W tym roku zdecydowanie wrosła aktywność nauczycieli na naszej stronie.



Dokumentowanie życia placówki

- ▶ Wiele zdjęć z życia placówki wykonała pani Urszula Straub
- ▶ Znajdują się one na stronie internetowej
- ▶ Duże zaangażowanie nauczycieli w kształtowanie pozytywnego wizerunku placówki poprzez zamieszczanie artykułów na naszej stronie internetowej
- ▶ Aktualizacja strony wpływa na ocenę naszej pracy , jest także źródłem informacji dla rodziców i opiekunów naszych podopiecznych



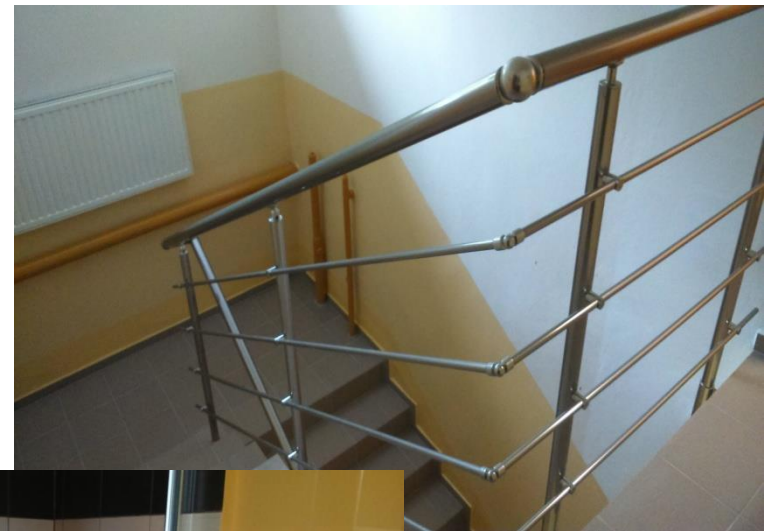
Remonty – jeszcze wakacyjne

- ▶ Już w okresie 2015 r. w naszej placówce przeprowadzono wiele remontów, wprowadzono znaczne zmiany i udogodnienia.
- ▶ Pomalowano 14 pokoi ,wykonano też oraz poprawki na klatce schodowej na III piętrze, wstawiono także nowe drzwi w toaletach na II piętrze
- ▶ Ze środków budżetowych firma „Nabłysk” wyremontowała także pozostałe pomieszczenia po cateringu. Kapitałny remont obejmował – wymianę instalacji wodno – kanalizacyjnej, elektrycznej, położenie płytek ceramicznych na podłogach, ścianach w pomieszczeniach sanitarnych i schodach na klatce schodowej, wymianę balustrady przy schodach, wymianę drzwi wewnętrznych, położenie gładzi i malowanie ścian, wymianę i montaż nowych urządzeń sanitarnych. Całkowity koszt remontu to 40 860, 00 zł.
- ▶ Położono wykładzinę termozgrzewalną w nowym pomieszczeniu pokoju nauczycielskiego, klasie do j. polskiego i 5 pokojach sypialnych w MOW . Koszt remontu wykładzin to 13 172,8 zł.

Remonty i przeprowadzki – zmiana organizacja bazy

- ▶ W wakacje zakończono modernizację oświetlenia w placówce – w całym budynku zamontowano oświetlenie LED-owe, zamontowano nowe lampy doświetlające monitoring zewnętrzny z czujnikami ruchu. Remont przeprowadzało Starostwo Powiatowe – koszt 82 000zł
- ▶ Przeniesiono też:
 - ▶ do pomieszczeń po catheringu gabinet EEG Biofeedback,
 - ▶ pokój nauczycielski do pomieszczenia większego,
 - ▶ bibliotekę na III piętro – szkolne,
 - ▶ klasę języka polskiego do pomieszczenia do archiwum
 - ▶ rozdzielono jeden 5 – osobowy gabinet dla wicedyrektora oraz pedagogów i psychologów na 3 odrębne ,w tym jeden na piętrze MOS

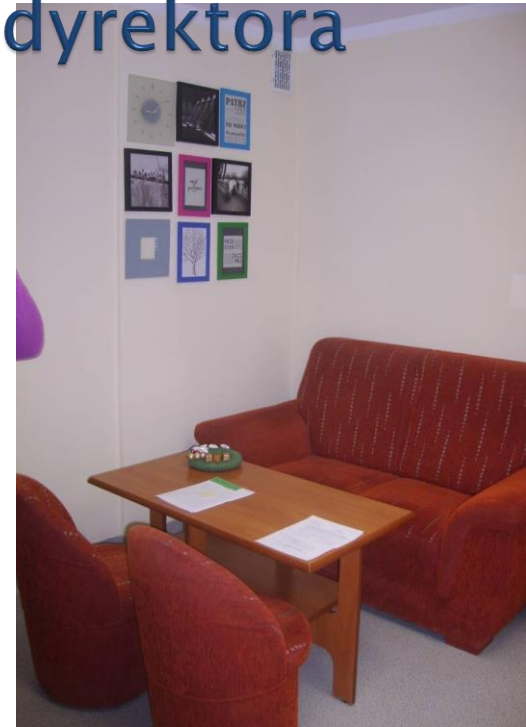
Pomieszczenia po byłym catheringu



Wydatki na remonty

Wykaz	Kwota
Pomieszczenia po byłym katheringu – dwa magazynki, sala do socjoterapii, 3 pomieszczenia socjalne, w tym toaleta dla wydających posiłki	40 860
Wymiana wykładziny na termozgrzewalną w 12 pomieszczeniach : 5 klas, 5 pokoi sypialnych w MOW , gabinet pedagoga/psychologa MOW i wicedyrektora	25 812,78
Konserwacja centralnego ogrzewania	8 856
Modernizacja instalacji c.o. i kanalizacyjnej	3 470
Konserwacja sprzętu	688,61
Tablica informacyjna	1 722
Montaż rolet w klasach	1 845
Razem	83 254,39

Nowy pokój nauczycielski , gabinety pedagogów, psychologów i wicedyrektora





Istotne zakupy i wyposażenie

Przedmiot zakupów	Kwota
Lodówka do wydawalni, krzesła do wydawalni (24), klas (8), sali informatycznej (6), meble do pokoi wychowanków i 2 narożniki świetlicy telewizyjnej, 2 aparaty telefoniczne i fax do gabinetów pedagogów i wicedyrektora, magnetofon, drukarka	13 458,59
2 zestawy komputerowe – pedagog MOS i księgowy	4 399,71
5 zestawów komputerowych do pracowni komputerowej	10 199
Akcesoria komputerowe– tusze do drukarek , części	1 565,70
Artykuły szkolne, materiały biurowe i papier ksero	4 528,69
Materiały do napraw bieżących – farby, gładzie	8 123,92
Podręczniki dla I klasy gimnazjum– dotacja MEN	6 406,30
Podręczniki do jęz. angielskiego	595,82
2 laptopy i 2 telewizory do klas – gabinet przyrodniczy i historyczny	7 680
Razem	56 957,73

Powiększenie korytarzowej galerii



Sukcesy i mocne strony placówki

- ▶ Przeprowadzone remonty, zakup wyposażenia i zmiany w organizacji bazy (przeniesienie gabinetów)
- ▶ Wzrost frekwencji uczniów
- ▶ Dobra praca kadry, zaangażowanie, podejmowanie nowych wyzwań, kreatywność
- ▶ Kontynuacja zajęć „Twórczość metodą na lęk”
- ▶ Organizacja IV wystawy prac chłopców w Domu Kultury
- ▶ Systematyczne wykonywanie testów na obecność narkotyków
- ▶ Superwizja
- ▶ Promowanie placówki i kształtowanie pozytywnego wizerunku ZPR–S także poprzez stronę internetową
- ▶ Bardzo dobra i efektywna współpraca z instytucjami wspierającymi naszą działalność
- ▶ Coraz większe zaangażowanie rodziców



Słabe strony ZPR-S

Obszary pracy, które należy zweryfikować:

- ▶ Wzrost liczny ucieczek w MOS oraz niepowrotów z przepustek w MOS i MOW
- ▶ Wulgarny język wychowanków
- ▶ Nikotynizm wychowanków
- ▶ Brak samochodu



Udanego odpoczynku

